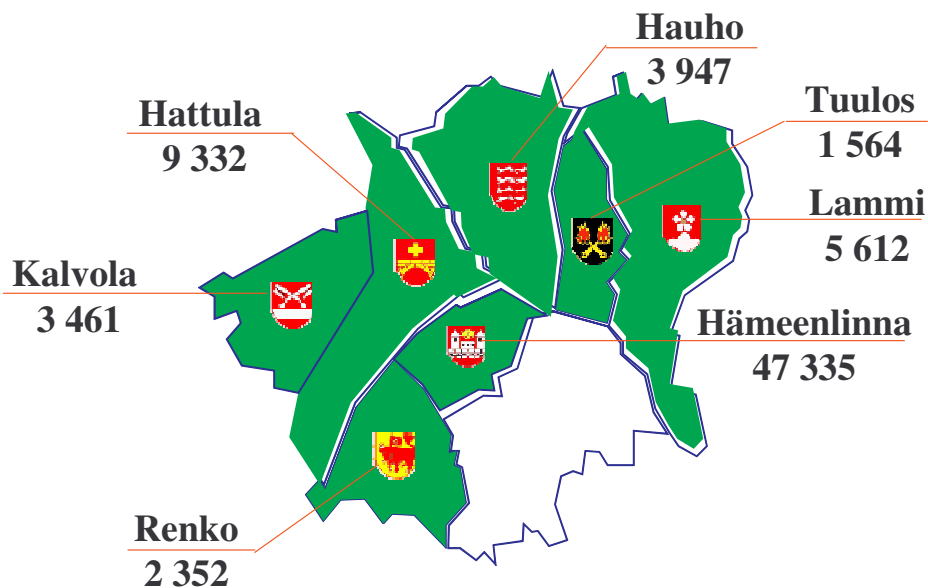




Palvelu- ja kuntarakenne tulevaisuudessa Hämeenlinnan seudulla (PATU)

Palvelurakenneselvitys 1.6.2006



Seudun kehittämispäällikkö Aija Tuimala
Seutukeskus Oy Häme
Arvi Kariston katu 1 b
13100 HÄMEENLINNA

SISÄLLYSLUETTELO

1. Seutuyhteistyön taustaa.....	3
1.1. Palvelu- ja kuntarakenne tulevaisuudessa Hämeenlinnan seudulla (PATU)	3
1.2. Termien määrittely.....	4
1.3. Projektin ensimmäisen vaiheen menetelmäkuvaus.....	5
1.3.1. Tehtävänanto ja keskustelut kunnissa prosessin aikana	6
1.3.1. Lähipalvelukeskustelua yleisesti hankkeen aikana	6
1.3.2. Lähidemokratian määrittelyä.....	8
1.3.3. Palvelurakenteen lisäksi pohdinnassa kuntarakennemuutokset.....	8
2. Hämeenlinnan seudun tilanne nyt ja tulevaisuudessa	9
2.1. Hämeenlinnan seudun väestömuutokset	9
2.2. Hämeenlinnan seudun taloustilanne	10
3. Työryhmätyöskentelyn tulokset.....	13
3.1. Tekninen toimi	13
3.1.1. Teknisen hallinnon lähipalvelut ja lähidemokratia	15
3.1.2. Aiemmat selvitykset toivat esityksen seudullisen yhtiön perustamisesta	15
3.2. Opetustoimi	16
3.3. Kulttuuri ja vapaa-aika.....	17
3.4. Perusturva.....	19
3.4.1. Hallintotyöryhmä	21
3.4.2. Ikäihmisten palvelut -työryhmä	22
3.4.3. Varhaiskasvatuspalvelut	25
3.4.4. Vammaispalvelut	26
3.4.5. Sosiaalityö	28
3.4.6. Kansanterveystyö	29
3.5. Hallinto- ja talouspalvelut	30
3.6. Henkilöstöryhmä.....	32
3.6.1. Tiedot henkilöstöstä.....	32
3.6.2. Eläköityminen PATU-kunnissa.....	33
3.6.3. Palkkarakenne	35
3.6.4. Muutosjohtamisen toimintakaavio.....	35
3.7. Johtaminen ja kuntademokratia	35
3.8. Selvityksen ulkopuoliset kuntapalvelukokonaisuudet	37
3.8.1. Maaseututoimi	37
3.8.2. Ruokapalvelu	38
4. Keskeiset johtopäätökset.....	39

LIITTEET

Liite 1. Projektisuunnitelma

Liite 2. Tehtävänanto työryhmille

Liite 3. Palvelujen luokitus sosiaali- ja terveystoimessa lähipalveluihin ja seudullisiin

Liite 4. Tilastoja seudun vanhustenhuollosta

Liite 5. Karttaliite ja tilastoja varhaiskasvatuspalveluista seudulla

Liite 6. Terveystoimien lähipalvelut kunnittain

Liite 7. Henkilöstön jakautuminen eri tehtäviin seudulla

Liite 8. Muutosjohtamisen kaavio ja henkilöstöperiaatteet

Liite 9. Poliittinen jakauma eri kunnissa 2006

1. Seutuyhteistyön taustaa

Hämeenlinnan seudun kunnat (Hattula, Hauho, Hämeenlinna, Janakkala, Lammi, Kalvola, Renko ja Tuulos) ovat tehneet yhteistyötä jo vuosia. Aktiivinen kehittämistoiminta SEUTU -hankkeessa sekä aluekeskusohjelmassa viime vuosina ovat pitäneet Hämeenlinnan seudun seutukehityksen kärkikastissa.

Menestyksekkäitä valtakunnallisestikin kiinnostavia uudistuksia on saatu aikaan seudullisesti erityisesti viimeisen noin kymmenen vuoden aikana. Hämeenlinnan seudun kunnat kattava tietoliikenneverkko, seudulliset taloustoimisto TAHTO, vesiyhtiö ja kansalaisopisto ovat muutamia esimerkkejä onnistumisista. Monet kokonaisuudet on saatu aikaan siten, että ensivaiheessa yhteistyöhön ovat ryhtyneet innokkaimmat kunnat ja lopuille on annettu mahdollisuus liittyä yhteistyöhön mukaan ajallaan. Strategisena valintana tällainen lähestyminen on tuottanut pitkällä aikavälillä huomattavaa tulosta.

Vuosina 2002 - 2005 kehittämistoimenpiteet profiloituivat sosiaali- ja terveydenhuollon palvelurakennehankkeisiin, joilta odotettiin paljon. Toistakymmentä seudullista alatyöryhmää työskenteli usean vuoden ajan tutustuen toisiinsa ja erilaisiin tapoihin tuottaa palveluja. Keskeistä yhteistyössä on ollut kehittämisenäkökulma ja varautuminen tulevaisuuden haasteisiin. Kesällä 2005 hankkeen esittämä sadekatosmalli eli alueterveys- ja sosiaalikeskuksiin perustuva seudullinen kokonaisuus kaatui kuntien valtuustokäsittelyissä.

Syvä pettymys aiheutti vetäytymistä omiin kotipesiin kunnes syksyllä 2005 alkoi jälleen tapahtua. Valtakunnallinen PARAS -hanke oli aloitettu ja Kuntaliitto antoi ensimmäisen yksimielisen lausuntonsa kunta- ja palvelurakenteen kehittämistarpeesta. Lokakuussa seutuvaltuuskunta teki seminaarimatkan keskustellen seudun tulevaisuudesta ja kirjasi yksimielisen tavoitteensa, jonka mukaan **seudun yhtenäisen palvelurakenteen aikaansaaminen vuoteen 2009 mennessä tulee pikaisesti selvittää**. Asia kirjattiin seutusuunnitelmaan kehittämishankkeista tärkeimpänä. Hankkeen edistäminen oli tärkeää, koska yksittäisistä hankkeista päättäminen ei ollut edistynyt ja lisäarvon saaminen ilman suurempia päätöksiä alkoi jo olla hankalaa – oli tarpeen aloittaa vakavat neuvottelut seudullisesta palvelu- ja kuntarakenteesta.

1.1. Palvelu- ja kuntarakenne tulevaisuudessa Hämeenlinnan seudulla (PATU)

Tammikuussa 2006 pidettiin aloitusseminaari PATU -hankkeen tiimoilta seutuhallituksen, kuntien johtoryhmien ja kunnanjohtajien kokoonpanolla. Tilaisuudessa kerrattiin lyhyesti mitä aiemmin oli kullakin toimialalla saatu aikaan ja mitä tarpeita kehittämiselle edelleen oli. Hankkeen tavoitteeksi asetettiin

Seudun palvelurakenne rakennetaan yhtenä kuntana tai siten kuin toimittaisiin yhtenä kuntana v. 2009.

Samalla valjastettiin seudulla toimivat toimialojen johtajien ryhmät PATU -hankkeen alaisuuteen sekä palkattiin määräaikainen kehittämisspällikkö.

Hankkeen onnistumisen kannalta tärkeiksi selvitettäviksi asioiksi nimettiin

- Lähipalvelut
- Lähidemokratia
- Henkilöstö
- Sähköinen asiointi
- Tilaaaja-tuottaja -malli

josta ensimmäisessä vaiheessa 1.1.-30.9. tärkeimmiksi nähtiin kuitenkin lähipalvelu- ja lähidemokratiakysymysten ratkaiseminen. Erillinen kuntakohtainen Sosiaalikehitys Oy:n hanke käsittelee kuntien tämänhetkisiä valmiuksia muiden kolmen asian suhteen 30.6.2006 mennessä valmistuvassa raportissa.

Aikaprospektiivinä tässä kuntapalvelujen kehittämis- ja pohdintatyössä on ollut vähintään 10 vuotta.

1.2. Termien määrittely

Tässä hankkeessa termejä ei määritelty valmiiksi hankkeen alussa vaan oleellista olikin muodostaa seudullisesti hyväksyttävät ja yhteiset näkemykset keskeisille uudistuksessa käytettäville termeille. Apuna määrittelyssä käytettiin mm.- Pohjois- Karjalan mallia palvelujen luokittelusta, seudun palvelustrategiaa 2002 sekä pohdintaa mistä kunnat ovat valmiita luopumaan paikallisesti.

Kuntakierrosten ja laajojen keskustelujen jälkeen termistö muokkaantui seuraavanlaiseksi:

lähipalvelu

1. mahdollisimman lähellä kuntalaista oleva peruspalvelu, jota käytetään usein esim. peruskoulu, vanhusten kotihoito
2. Lähipalvelu on kuitenkin mahdollista hallinnoida ja tuottaa seudullisesti *kunnat ja työryhmät ovat pyrkineet määrittelemään hankkeen aikana itselleen selväksi mitkä ovat lähipalveluja ja mitä palveluja voisi tuottaa kauempana seudullisena tai maakunnallisena*

lähidemokratia

1. kunnallisten demokratiapaikkojen jakaminen ja määrittely
2. asukasvaikuttaminen ja osallistuminen
3. palvelujen käyttäjien mahdollisuus vaikuttaa kuntapalvelujen laatuun

kuntaliitos

1. uuden kunnan perustaminen
2. strateginen kuntaliitos, johon sisältyy palvelujen järjestämisen uudelleen arviointi

palvelupiiri

1. mahdollisuus tuottaa palvelut seudullisesti ilman kuntaliitosvaihtoehtoa
2. kuntayhtymä/ isäntäkunta/ osakeyhtiö juridisina malleina
3. vaatii seudullisen johtamisjärjestelmän joko esim. isäntäkunnan tai seutuvaltuuston toimesta

Lisäksi hankkeen aikana pureuduttiin tulevaisuuden malliin palvelella kuntalaisia. Palvelupisteen sisällöstä on muodostunut kuva, mutta termistö ei vain ole aivan hioutunut, sillä yhteispalvelupisteillä on myös muita merkityksiä, kuntapalvelupiste on liian rajattu ja monipalvelupistettä ei ole otettu vielä käyttöön, vaikka se kuvaisi pisteessä tarjottavien palvelujen laajuutta.

palvelupiste

(yhteispalvelupiste/kuntapalvelupiste/ monipalvelupiste)

1. uusi kuntalaisten (yhteis)palvelupiste
2. toimii front office –periaatteella siellä missä kuntalaiset ovat, asiantuntijat voivat olla kauempana
3. myös valtion palveluja saatavilla
4. kunnan tulevaisuuden tärkeimmät työntekijät ovat ko. pisteen palveluneuvojat
5. uudenlaiset työmenetelmät – uusi teknologia,

1.3. Projektin ensimmäisen vaiheen menetelmäkuvaus

Hankkeen aikana tärkeä periaate on ollut avoimuus. Tiedottaminen ja keskustelujen käyminen asiasta on ollut mahdollista työpaikoilla, lehdistössä ja kuntien hallinnossa. Alkuvaiheessa keskustelun ytimessä ovat kuitenkin hankkeessa mukana olevat kunnat, jotta heille saadaan tarpeellinen tieto ja mahdollisuus vaikuttaa sisältöön.

Työn ohjaamisesta on ollut vastuussa seutuhallitus, jonka apuna ja valmistelevana elimenä seudullisesti toimii kunnanjohtajakokous. Toimialajohtajien olemassa olevat ryhmät on valjastettu hankkeen käyttöön ja lisäksi perustettiin kaksi uutta ryhmää –henkilöstöryhmä, jossa mukana ovat kuntien henkilöstöpäälliköt ja suurimpien ammattijärjestöjen edustajat sekä kunnanhallitusten ja kaupunginhallituksen puheenjohtajista koostunut johtaminen ja kuntademokratiaryhmä. Uudet ryhmät aloittivat työnsä hieman muita ryhmiä myöhemmin nimeämisprosessin päätyttyä.

Toimialakohtaiset ryhmät

- Tekninen toimi
- Opetustoimi
- Kulttuuri ja vapaa-aika
- Perusturva
- Hallinto- ja talous
- Henkilöstöryhmä
- Johtaminen ja kuntademokratia

Työryhmät perustivat itselleen tarpeen mukaan alatyöryhmiä, joihin osallistui lähiesimiehiä sekä muutamia työntekijöitä. Henkilöstötyöryhmä kokoontuu lisäksi mukana olevien kuntien pääluottamusmiesten kanssa prosessin aikana säännöllisesti. Muuten henkilökunnan ja palkansaajajärjestöjen edustajia informoidaan kunnissa normaalin yt -toiminnan kautta. Seudulla jo toimivaa laajempaa *seudullista henkilöstön yhteistyöryhmää on* tiedotettu meneillään olevasta hankkeesta ja käyty keskustelua sisällöstä. Ryhmässä on osittain samoja henkilöitä kuin PATU -henkilöstöryhmässä.

Hankkeen aikana sidosryhmiä, joita asiasta on informoitu ovat olleet mm. Hämeen Yrittäjät, alueen seurakunnat ja seudun perusterveydenhuollon ja koulutuksen kuntayhtymät. Lehdistöä, kuntien valtuutettuja ja mukana olevia tahoja on tiedotettu asiasta kuukausittain julkaistavalla tiedotteella hankkeen alussa laaditun tiedotussuunnitelman mukaisesti.

1.3.1. Tehtävänanto ja keskustelut kunnissa prosessin aikana

13.1. pidettiin aloitusseminaari virkamiehille, seutuhallitukselle ja henkilöstön edustajille. Aloitusseminaarissa kerrattiin kullakin toimialalla jo käytyjä seudullisia selvityksiä sekä tilanteita joissa nyt ollaan. Samoin esiteltiin ensimmäistä kertaa Hämeenlinnan seudun oman palvelu- ja kuntarakennehankkeen projektisuunnitelma (liite 1).

Seminaarin jälkeen osa työryhmistä oli kovin innostunut jatkamaan loppusyksystä hieman hiljaisempaan olluun seutuyhteistyötä. Tehtävänantona työryhmille annettiin keskustelujen pohjaksi yksi A4 –listaus kysymyksiä neljästä eri kokonaisuudesta eli lähipalveluista, lähidemokratiasta, aiemmin tehdyistä selvityksistä sekä kuntarakenteen mahdollisista vaikutuksista palvelujen järjestämiseen. Tehtävänanto on liitteenä 2.

16.3. pidettiin seminaari, jonne oli kutsuttu kuntien valtuutetut ja kunnissa asiaa valmistelevat henkilöt sekä seudun pääluottamusmiehet. Tilaisuudessa esiteltiin hanketta, kuultiin valtiosihteerin Leila Kostiaisen terveiset valtion hankkeesta sekä varatoimitusjohtaja Timo Kietäväiseltä Kuntaliiton näkemykset muutokseen. Osallistujia oli vajaa 200.

1.3.1. Lähipalvelukeskustelua yleisesti hankkeen aikana

Monien luottamushenkilöiden toiveena viime vuoden lopulta saakka on ollut keskustella ensisijaisesti palvelujen tuottamisrakenteesta Hämeenlinnan seudulla. Hankkeen aikana keskustelua käytiin kuntapäättäjien keskuudessa myös siitä, miten heidän on todellisuudessa vaikea irtaantua keskustelemaan tietyistä palveluista, kun taustalla on yleisiä periaatteita, joita kunnan tulee huomioida toiminnassaan. Näitä ovat mm.

- **Tuottaa palveluja kuntalaisille**
- Turvata tasapuoliset mahdollisuudet kaikille kuntalaisille
- Vaalia paikallista kulttuuria
- Edistää demokratian toteutumista
- Kehittää oman kunnan aluetta

Näin ollen yksittäisistä palveluista puhuminen ilman kuntarakennepöytäkirjoja havaittiin kuitenkin hyvin pian osatotuudeksi ja selvitykseen otettiin mukaan molemmat näkökulmat.

Millainen on tulevaisuuden kuntapalvelupiste - monipalvelupiste?

Nykyisin kunnanvirastoissa on palvelupisteissä tarjolla tietoa kuntien omista palveluista. Virastossa asiointi on kuitenkin hyvin paljon vähentynyt mm. sähköisen asioinnin sekä muualla työskentelyn vuoksi.

Kunnissa keskusteltiin vilkkaasti siitä, millainen tulevaisuuden kuntapalvelupisteen tulisi olla. Sähköisten palvelujen tulisi olla tehokkaammat ja laajemmat kuin tänä päivänä. Mm. ajanvarauksen, lomakkeiden

palauttamisen ja monen muun prosessin sähköistäminen toisi tehokkuutta ja jopa parempaa koettua palvelua monille kuntalaisille. Kuitenkin fyysisiä palvelupisteitä tarvitaan myös edelleen tiedonjakajana, lomakkeiden vastaanottajana, palautteen kerääjänä, matkailufona jne. Front Office voisi sisältää myös valtion palveluja sähköisen palvelumaailman ansiosta enemmän kuin nyt. Back office olisi virasto jossa asiantuntijat työstävät palvelupisteiden materiaalia ja asiakkaiden asioita. Back office voi sijaita kauempana ja ne voivat myös olla hajautettuna seudulle. Virkamiehet ja poliittiset johtajat voivat olla tavattavissa palvelupisteissä sovittuina aikoina.

Valtionhallinnossa on parhaillaan myös menossa selvitys Etelä-Suomen läänin alueella heikon tuottavuuden palvelupisteistä tarkoituksena muuttaa rakennetta valtion ja kuntien yhteispalvelupisteiden suuntaan. Hämeenlinnan seutu on ollut kiinnostunut mahdollisuuksista olla rakentamassa yhdessä uutta palveluverkkoa omalle alueelleen ja hankkeen aikana on asiasta käyty keskusteluja lääninhallituksen kanssa.

Millaisia palveluja on olemassa?

- Lähiympäristön massapalvelut
- Päivittäin tavoitettavat massapalvelut
- Tarvittaessa saatavat erityispalvelut
- Suppean erityisosaamisen vaativat asiantuntija-viranomaispalvelut
- Tukipalvelut

Palvelustrategia Hämeenlinnan seudulla 2002 luokitteli palveluja esimerkin omaisesti edellisiin luokkiin. Hankkeessa ei ole käytetty ko. luokitteluja kuin kuvaamaan mahdollisia tapoja ajatella palveluja.

Eri puolilla Suomea mietitään parhaillaan lähipalveluasiasia kuumeisesti, mutta yhtä tapaa ajatella ja luokitella asiaa ei ole löytynyt. Matkan tai matkustusajan mukaan voidaan tarkasteltavalle alueelle luokitella erilaisia kehiä, ja nimetä kehät lähipalveluiksi, seudullisiksi palveluiksi ja maakunnallisiksi palveluiksi. (Pohjois-Karjalan malli)

Kuntauudistuksen jo tehneestä Tanskastakin vastausta lähipalvelun määrittelyyn on haettu kunnanjohtajien ja seutuhallituksen matkoilla, mutta Tanskassa lähipalvelut tai lähidemokratia eivät matkojen toteutuksen aikaan olleet vielä selvinneet (viimeisin matka joulukuussa 2005). Tanskassa kuntaremontti tehtiin poliittisella päätöksellä lähes ilman suurempia selvityksiä ja yksityiskohdat selviävät viimeistään 1.1.2007 lähtien uusien kuntien aloittaessa.

Perusturvan sosiaalityön alatyöryhmä on miettinyt lähipalvelua seuraavasti: *Lähipalvelut on lähdettävä määrittelemään seuraavien kriteerien kautta : toiminnallinen ja tarkoituksenmukainen organisointi ensisijaisesti, optimaalinen palveluntuottamisen ympäristö (paikallisten olosuhteiden tuntemus) sekä asiakaslähtöisyys. Lisäksi palveluverkoston tulee olla asiakkaalle selkeän näköinen eli tieto. siitä, mistä mitäkin palvelua haetaan on oltava selkeästi saatavilla. Palveluverkon tulee olla taloudellisesti ja toiminnallisesti järkevä (ei esim. liikaa maantieteellisesti hajautettu) ja organisoinniltaan joustava (esim. keskitettyä palvelua on mahdollista "jalkauttaa" tarvittaessa lähipalveluihin).*

Lisää lähidemokratiapohdintaa toimialoittain jokaisen työryhmän raportteja käsittelevissä kappaleissa.

1.3.2. Lähidemokratian määrittelyä

Lähidemokratia on monesti ollut kompastuskivi ja vaikea määriteltävä näkökulma suurempien rakenteiden aikaansaamisessa. Kovin monissa aiheeseen liittyvissä selvityksissä demokratiana nähdään demokratiapaikkojen jakautumiseen liittyvät asiat. Myös monissa liitosselvityksissä on laskettu hyvinkin tarkkaan paikkojen jakautuminen kunnittain sekä puolueittain. On totta, että demokraattisesti valittujen luottamusmieksipaikkojen jakautuminen on oleellista, mutta on myös oleellista miettiä mitä demokratialta halutaan. Lisäksi paikkajakaumat eivät saa olla ainoita asioita, jotka vaikuttavat uusien rakenteiden syntymiseen tai syntymättä jäämiseen.

Mitä demokratialta halutaan?

- Vaikuttaa palveluihin?
- Päättää asioista?
- Saada kuntalaiset osallistumaan ja kiinnostumaan asioistaan?

Kuntaliiton varatoimitusjohtaja Timo Kietäväinen otti asian esille hankkeen tiimoilta Hämeenlinnassa 16.3.2006 pidetyssä seminaarissa kysyen – ”*Kumpi on teistä kuulijoista parempi asia: Moni osallistuu ja päättää hyvin vähästä vai se että vähemmän ihmisiä on mukana päätöksenteossa ja että osallistujat päättävät oikeista asioista?*” Valitettavasti viime vuosina poliittinen päätösvalta todellisista vaihtoehdoista on talouden heikentymisen ja tehtäväkentän laajentumisen sekä haasteellisuuden vuoksi kaventunut.

Lähidemokratiaa ja malleja sen turvaamiseksi seudullisessa palvelurakenteessa on miettinyt tarkemmin johtaminen ja kuntademokratia – työryhmä.

1.3.3. Palvelurakenteen lisäksi pohdinnassa kuntarakennemuutokset

Hankkeen aikana päätettiin aikatauluttaa asiat siten, että ensin selvitetään palvelurakennetta ja vasta sen jälkeen vaiheessa kaksi paneudutaan tarkemmin kuntarakennekysymyksiin. Tämä kuntiin ensin lähetettävä raportti keskittyy palvelurakenteeseen ja työryhmien vastauksien analysointiin. Kunnilla on mahdollisuus perehtyä tähän vaiheeseen heti raportin valmistuttua.

Elokuussa valmistuu viimeisen osa eli esitys kuntarakenteesta käytyjen keskustelujen ja esitysten pohjalta. Annetun aikataulun mukaisesti syyskuun loppuun mennessä kunnat käsittelevät ehdotuksen hankkeen jatkosta.

2. Hämeenlinnan seudun tilanne nyt ja tulevaisuudessa

Vuonna 2005 Tampereen yliopiston Jenni Airaksisen toteuttamassa kyselytutkimuksessa SEUTU -hankkeille Hämeenlinnan seutua kuvattiin seutuyhteistyön edelläkävijäksi, jossa systemaattinen seututoiminta on tuottanut hedelmää. Kuitenkin, tilanne kyselyn aikaan keväällä 2005 oli käynyt seudullisesti vaikeammaksi. Kriittisyys oli kasvanut ja kunnat alkoivat kääntyä keskuskuntaa vastaan. Kehittämistarpeina tuolloin nähtiin

- keskinäisen luottamuksen rakentaminen
- tavoitteiden täsmentäminen
- seutuvaltuuskunnan toiminnan kehittäminen.

Erityistä huomiota kehittämiskohteena kiinnitti kuitenkin se, että seutuyhteistyön suvanto vaiheeseen saapuminen oli positiivisesti katsottuna merkki siitä, että seutu oli käynyt lävitse jo kaikki helpot kehittämiskohteet ja että kehittämisessä oltiin rajalla, jonka ylittäminen olisi peruspalveluiden kehittämisen kannalta merkittävää. *”Valtava määrä seudulla tehtyä selvitystyötä voidaan odottaa johtavan merkittäviinkin uudistuksiin, koska kompaktilla kaupunkiseudulla sekä tarve että mahdollisuudet perus- ja varsinkin terveyspalveluiden kehittämiseksi ovat olemassa”* päättää Airaksinen raporttinsa.

PATU- hankkeen aikana esille ovat nousseet samansuuntaiset kysymykset. Riippumatta siitä mitä palvelukokonaisuuksia seudullisesti järjestetäänkin, niin kuntien tulee muodostaa yhteinen näkemys seudullisesta johtamisjärjestelmästä, strategiasta ja tavoitteista palvelujen ja seudun kehittämisessä. Strateginen ja suunnitelmallinen ote seututyön kehittämiseen on hieman herpaantunut erityisesti seudullisten henkilöstöresurssien määrän ollessa laskussa viime vuosina. Hankkeita on viety eteenpäin, mutta kokonaisuuden kehittäminen on tullut lyhytnäköisemmäksi, mikä ei voi olla vaikuttamatta tulosten saavuttamiseen seutuyhteistyössä.

Maantieteellisesti seutukunta on hyvin tiivis ja yhtenäinen seudun veturin sijaitessa keskellä seutua. Äärilaidoilta toiselle pääsee noin puolessa likimain vajaassa tunnissa, mikä antaa seudulle realistiset mahdollisuudet miettiä toimintoja yhteisessä rakenteessa.

2.1. Hämeenlinnan seudun väestömuutokset

Hämeenlinnan seutu koostuu kahdeksasta kunnasta ja niiden noin 90 000 asukkaasta. Tässä vaiheessa vain Janakkala halusi jäädä tarkastelun ulkopuolelle. Seudulla on selvä veturi Hämeenlinnan kaupunki, joka on niittänyt mainetta valtakunnallisesti ja jopa Euroopan laajuisestikin toimimalla tiennäyttäjänä monissa kunta-alan uudistuksissa. Seudun kuntien väkiluvut ja niiden kehittyminen alkuvuonna 2006 on kuvattu taulukossa

	Tammi-huhtikuu 2006							
	Elävänä syntyneet	Kuolleet	Syntyneiden enemmitys	nettomuutto	Netto maahanmuutto	Väestön lisäys	Ennako-väkiluku	
..Hämeenlinna	176	154	22	97	29	148	47483	
..Hattula	36	32	4	50	6	60	9392	
..Hauho	7	25	-18	-10	4	-24	3923	
..Janakkala	47	46	1	15	3	19	15890	
..Kalvola	16	11	5	-15	0	-10	3451	
..Lammi	15	17	-2	17	5	20	5632	
..Renko	5	8	-3	-4	-2	-9	2343	
..Tuulos	9	11	-2	-4	2	-4	1560	
							89 674	

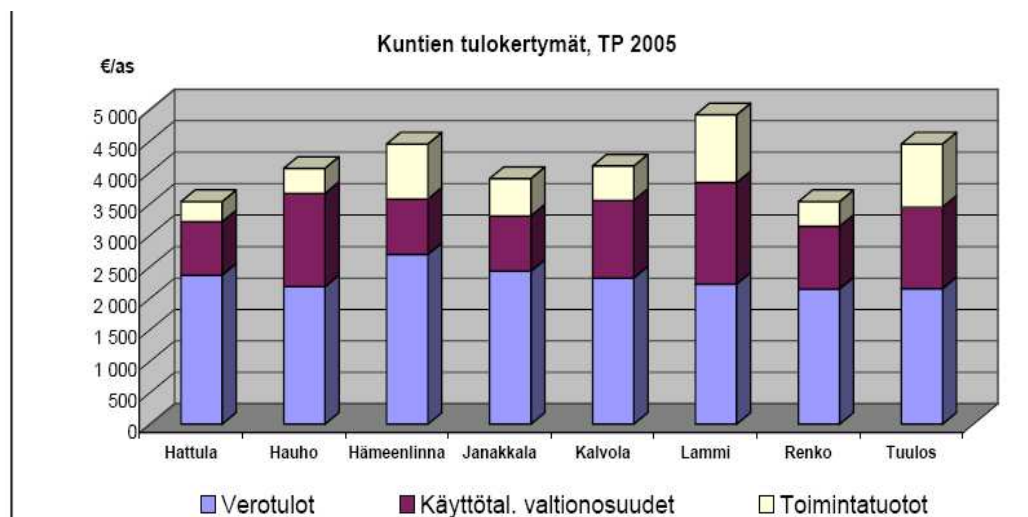
(Hämeen liitto, Tilastokeskus)

Alkuvuonna Hämeenlinnan seudun kasvu oli Suomen neljänneksi suurinta +436 asukkaan voimin. Hämeen liiton ennusteen mukaan väestökehitys seudulla tulee jatkumaan erittäin positiivisena siten, että vuonna 2010 asukasluku olisi 90 750 ja vuonna 2020 jopa 98 324. Tilastokeskuksen ennusteissa trendi on samansuuntainen, joskin kasvuprosentin ennustetaan olevan alhaisempi ja väkiluvun seudulla 2020 yhteensä 94 263 henkilöä.

2.2. Hämeenlinnan seudun taloustilanne

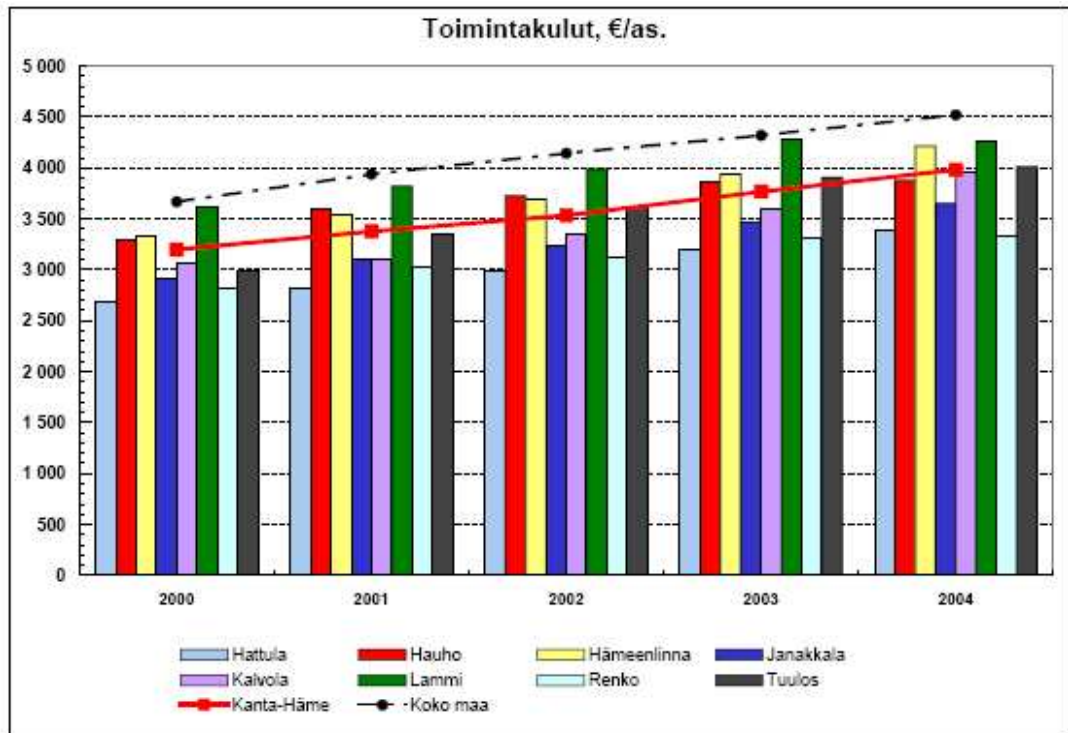
Taloudellisesti seudun kunnat ovat verotuloissa jäljessä joistakin Etelä-Suomen kunnista. Alla olevassa kuvassa näkyy kokonaistulokertymä kunnittain viime vuoden tilinpäätöksen tietoihin perustuen.

Kokonaistulokertymä koostuu verotuloista, valtionosuuksista sekä toimintatuotoista, joihin kuuluvat myös mm. satunnaiset myyntivoitot, joita viime vuodelta kirjautui erityisesti Ydin - Hämeessä. Myynti kaupungin tulokertymän ylivoimaisuudesta rikkoutuu kokonaistarkastelulla sekä tehdyillä vuosivertailuilla, koska valtionosuudet jakautuvat eri kunnille hyvin epätasaisesti esimerkiksi kuntien ikärakenteiden vuoksi. Erot ovat merkittäviä kuntien talouden kannalta.



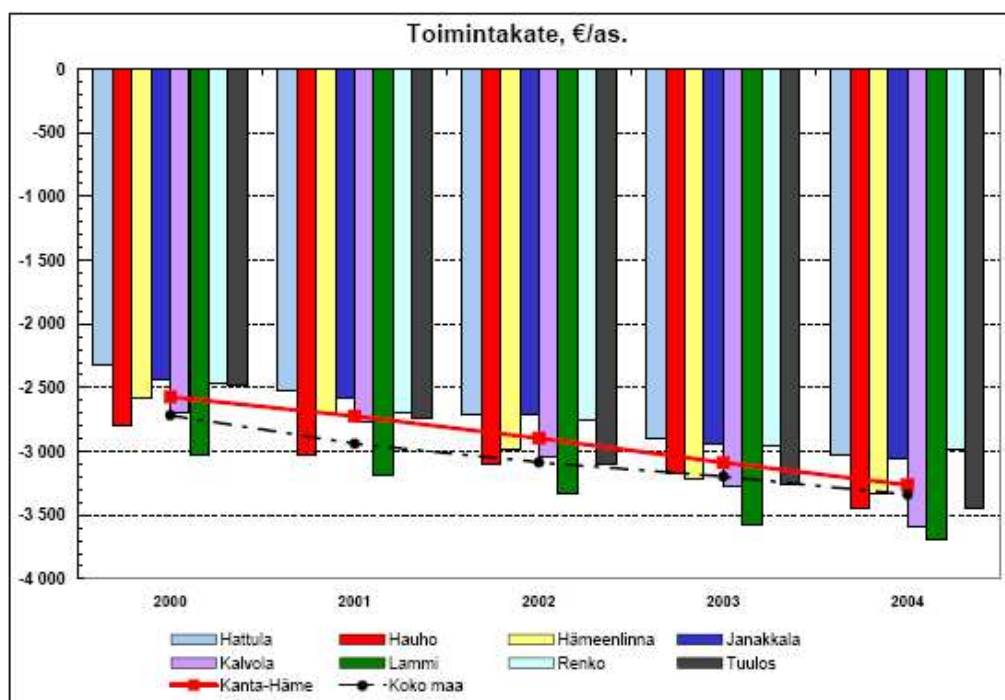
(Seutukeskus Oy Häme, kunnat)

Kuntien toimintakulut/asukas ovat olleet viime vuosina Hämeenlinnan seudulla nousussa. Hattula ja Renko ovat olleet kustannuksiltaan edullisimmat viime vuosina kun taas Hauho, Lammi ja Hämeenlinna ovat olleet kustannuksiltaan kalleimpia. Kustannusten välisessä vertailussa on kuitenkin myös huomattava järjestettävien palvelujen kirjo kuntayksiköittäin. Kuntakoolla ei Hämeenlinnan seudulla näytä olevan merkitystä kustannusten määrään vaan enemmänkin kuntien kustannustasoa määrittelee niiden tulotaso.



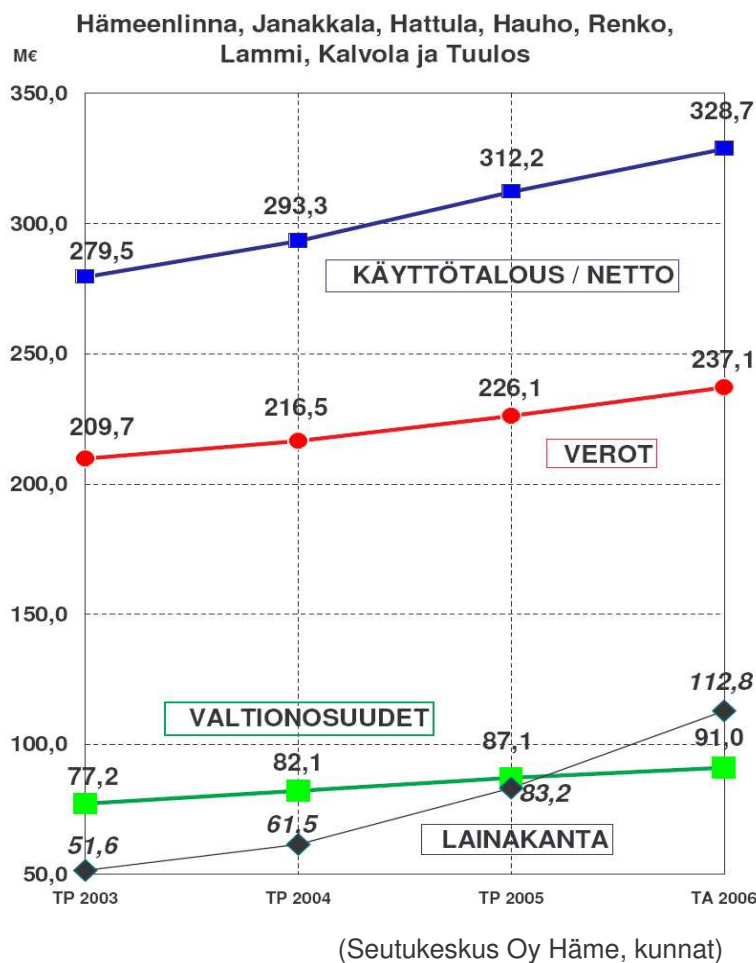
(Seutukeskus Oy Häme, kunnat)

Kokonaisuutena tarkasteltuna seudun kaikkien kuntien kehitys on ollut samansuuntaista, esimerkiksi toimintakatetarkastelussa (toimintatulo-toimintamenot/asukas) heikkenevästä taloudellisesta linjasta poikkeavia kuntia seudulla ei ole. Huoli taloudesta on siten yhteinen.



(Seutukeskus Oy Häme, kunnat)

Näin ollen Hämeenlinnan seudun kuntien yhteinen taloustilanne tilinpäätös- ja talousarviotietojen pohjalta on seuraavanlainen:



Kuntien verotulot ovat hienoisessa kasvussa kuten myös valtionosuudet. Joillakin kunnilla tässä on mukana vaikuttamassa myös harkinnanvaraisten avustusten tuoma lisä valtionosuuksiin. Käyttötalouden nettomenot ovat kasvaneet ja kuten kuvasta huomaa menojen kasvukäyrä on jyrkempi kuin tulojen. Kaikista huolestuttavinta on kuitenkin kuntien aggressiivinen lainakannan nosto aivan viime vuosina.

Sisäasiainministeriön internet- sivuilla osoitteessa

<http://www.intermin.fi/intermin/home.nsf/pages/21053B5CCB43CD0FC2256FA20041D9E5?opendocument>

on saatavilla kehitysarviot jokaiselle Suomen kunnalle. Hämeenlinnan seudun kuntien taloudellinen tilanne näyttää sisäasiainministeriön ennustemallin pohjalta seuraavalta v. 2007 saakka:

ennuste
huononee



HEIKKO	EPÄTASAPAINOSSA	TASAPAINOSSA
Kalvola (3451)	Renko (2343)	Hämeenlinna (47483)
Tuulos (1560)	Hattula (9393)	
	Hauho (3923)	
	Lammi (5632)	

Ennustemalli on karkean tason malli, joka ei ole voinut huomioida kuntien tarkkoja yksityiskohtiin meneviä viimeisimpiä muutoksia taloustilanteissa, mutta talouden kehittymisen suunta on aivan selvä. Luokituksessa käytetty yleisintä arviota vuosina 2005-2007.

Seudun kuntien taloustilanne on huolestuttava ja huonontunut vuosi vuodelta. Kuntien taloussuunnitelmien perusteella lähivuodet näyttävät samansuuntaisilta, mutta luvuissa on selvästi myös turhaa optimismiakin. On selvää, että näin ei voida kauaa jatkaa, taloustyöryhmän kokouksessa useiden kuntien edustajat olivat huolissaan siitä, miten ilman seudullisia ratkaisuja päästäisiin vuoden 2009 jälkeen eteenpäin.

3. Työryhmätyöskentelyn tulokset

3.1. Tekninen toimi

Selvityksen on laatinut työryhmä, johon ovat kuuluneet em kuntien tekniset johtajat: Jouko Kettunen Hämeenlinnasta, Arto Vuorijärvi Hattulasta, Ismo Vanhala Lammilta, Rauno Lepistö Hauholta, Antero Aho Kalvolasta, Kalevi Väinölä Rengosta ja Juhani Nieminen Tuuloksesta. Työryhmää on vetänyt toimialajohtaja Jouko Kettunen Hämeenlinnasta.

Kaikissa kunnissa on tekninen lautakunta sekä tekninen johtaja tai vastaava. Tämän lisäksi on hyvin pieni määrä toimistohenkilökuntaa. Kaikkiaan em kunnissa on teknisen toimen hallintotehtävissä 17,7 henkeä ja menot yhteensä 1,44 M€. Hallintomenot asukasta kohden kasvavat voimakkaasti kuntakoon pienentyessä. Kun Hämeenlinnan hallintomenot ovat 13,78 €/as, niin Kalvolassa ne ovat jo 3 kertaiset (41,14 €/as).

Kaavoitus ja mittaus

Vain Hämeenlinnassa on varsinainen kaavoitustoimi. Hattulassa yksi henkilö käyttää puolet ajastaan kaavoitusasioihin ja muilla kunnilla on yhteinen aluearkkitehti. Hämeenlinnaa lukuun ottamatta kaikki kaavoitustyöt ostetaan konsulteilta.

Kaavoitus ja maapolitiikka ovat kunnan kehittämisen keskeisiä välineitä ja poliittisen päätöksenteon kohteita. Keskusteluissa on noussut esille tarve miettiä kuntataajamien tulevaisuutta strategisen yleiskaavan muodossa siinä tapauksessa, että päädyttäisiin kuntaliitoksiin. Lähtökohtana voisi olla Hämeen liiton tekemä maakuntakaava.

Kunnallistekniikka

Katuverkostoa on vain asemakaavoitetuilla alueilla. Hämeenlinnassa katuverkko sisältää n. 300 km katuja ja lähes saman verran kevyen liikenteen väyliä ja jalkakäytäviä. Maaseutukunnilla on myös n. 150 km katuja hoidossaan. Kunnan avustamia yksityisteitä on myös runsaasti, arviolta n. 500 - 600 km, etenkin maaseutukunnissa.

Hämeenlinnan kaupungin varikko tuottaa materiaalihallinnon ja konekeskuksen muodossa palveluja kaikille teknistä palvelutuotantoa Varikko on ollut jo jonkin aikaa seudullinen liikelaitosyksikkö, vaikka muut kunnat

käyttävätkin sen palveluja varsin vähän. Perusturva ja seudullinen vesiyhtiö ovat sen suurimmat asiakkaat.

Tilapalvelut

Kunnissa on koulu-, päiväkotij- ja vanhainkotikiinteistöjä sekä virastoja suunnilleen asukaslukujen suhteessa, Hämeenlinnassa suhteellisesti hiukan enemmän. Isännöinti on keskitetty erillisen tilahallinnon muotoon vain Hämeenlinnassa ja Hattulassa, mutta myös muissa kunnissa pyritään vyöryttämään tilakustannukset tiloja käyttäville palveluille. Kiinteistöjen kunnossapitoon, huoltomiestehtäviin ja siivoukseen käytetään yhteensä 8,3 M€. Kaikkiaan kiinteistöjenpidon voidaan arvioida maksavan n. 18 M€ vuodessa. Kiinteistönpidon kirjanpito on kunnissa tavattoman kirjavaa ja sitä sotkee lisäksi erilaiset sisäisen laskutuksen käytännöt.

Talotekniikan tehtäviä on tutkittu tarkemmin Hämeenlinnan, Hattulan, Hauhon ja Rengon kesken suunniteltaessa Tekninen Palvelukeskus Oy Hämettä. Näiden selvitysten perusteella voidaan arvioida, että pääsääntöisesti ylläpito on edullisempaa suuremmissa yksiköissä (esim kiinteistöjen kunnossapito HML 1,91 €/m² ja HAT 6,4 €/m², siivous HML 17,2 €/m² ja HAT 27,54 €/m²). Lukujen tulkinnassa on kuitenkin oltava varovainen, sillä kuntien kirjanpitokäytännöt ovat toisistaan hyvin poikkeavat.

Kaikkiaan tilapalvelujen parissa työskentelee kunnissa 243 henkeä.

Rakennusvalvonta

Rakennusvalvonta on viranomaistoimintaa, jonka määrän voi olettaa olevan pääsääntöisesti suhteessa kunnan asukaslukuun. Hämeenlinnan seudun maaseutukunnat poikkeavat kuitenkin tästä siinä, että alueella on runsaasti järviä ja sen myötä lähes puolet lupahakemuksista koskee kesämökkien rakentamista. Ne ovat usein myös hyvin työllistäviä lupahakemuksia. Kokonaislupamäärä vaihtelee vuosittain (1000...1500 kpl).

Kaikkiaan rakennusvalvontatoimen tehtäviä hoitaa kunnissa 13 henkeä ja menoja kertyy n. 1 M€ vuodessa. Rakennusluvista perittävä maksu kattaa vain Hämeenlinnassa kaikki menot. Rakennusvalvonta on toimintaa, jossa kuntakoolla näyttäisi olevan väliä. Hämeenlinnassa rakennusvalvonnan bruttomenot ovat 8,0 €/asukas, kun Hattulassa vastaava meno on 18,1 €/asukas ja Hauholla jo 21,79 €/asukas. Loma-asutuksen runsaus selittää eroja jonkin verran.

Selvityksen yhteydessä on keskusteltu rakennusvalvontatoimiston merkityksestä lähipalvelupisteenä. Rakennushankkeet ovat yksittäisille kuntalaisille harvinaisia asioita ja rakennusvalvonnan asiakkaat ovat enenevässä määrin muuttuneet rakennuttajan asiamiehiksi, esim Hattulan kokemuksen mukaan jo n. 30 % asiakkaista on rakennuttajan asiamiehiä tai suunnittelukonsultteja. Tästä näkökulmasta katsottuna yksi toimipiste seudulla saattaisi riittää. Kenttätyö hoidetaan kuten ennenkin.

Rakennusvalvonnan osalta on keskusteltu myös lupien erilaisesta käsittelystä eri kunnissa. Toiminnan pohjana oleva lainsäädäntö on luonnollisesti kaikissa kunnissa sama, mutta esim. kaupunkikeskustassa ja tiiviillä pientaloalueella kaavamääräykset ja suunnitteluohjeet ovat olosuhteiden vuoksi sisällöltään paljon yksityiskohtaisemmat kuin maaseudun haja-asutusalueilla. Tästä syntyy virheellinen käsitys rakennuslupahakemusten erilaisesta kohtelusta eri kunnissa.

Ympäristöhallinto

Ympäristöhallinto on toteutettu jo suurelta osin seudullisena. Hämeenlinnan kaupungin ympäristöhallinto tuottaa tarvittavat palvelut Hämeenlinnan lisäksi Hattulan, Hauhon, Kalvolan ja Rengon kunnille. Toimintaa johtaa em kuntien nimeämä yhteislautakunta ja ympäristöhallinnon yksikkö toimii nettoliikelaitoksena. Hämeenlinnan tarvitsemat palvelut ovat asukasluvuun suhteutettuna selvästi halvemmat (16,4 €/as) kuin maalaiskunnissa, esim. Hauholla (37,2 €/as). Tämä selittyy ainakin osittain eläinlääkintähuollon erilaisella tarpeella.

3.1.1. Teknisen hallinnon lähipalvelut ja lähidemokratia

Suurin osa teknisen hallinnon palveluista tuotetaan asuntoalueilla, esim. katujen ja puistojen hoito, leikki- ja liikuntapaikkojen hoito jne. Niitä ei kuitenkaan tuoteta kenellekään henkilökohtaisesti eikä sen vuoksi yleisesti mielletä lähipalveluiksi, vaikka esimerkiksi asuntoalueen puisto ja siellä oleva leikkipaikka ovat todellisia lähipalveluja. Teknisellä sektorilla ei ole sellaisia viranomaispalveluja, joilla olisi lähipalvelun merkitystä (rakennusvalvonta ja ympäristöhallinto).

Lähidemokratialla on suuri merkitys silloin kun puhutaan kaupunkirakenteen kehittämisestä ja ylläpidosta: kaavoituksesta, liikenteen järjestelyistä, yksittäisistä kaduista ja puistoista. Hämeenlinnan kaupunki on kehittänyt voimakkaasti asukasosallistumisen malleja, mm kaavoituksen, puistojen ja liikennejärjestelyjen yhteissuunnittelu, verkkovaltuusto, käyttäjäpalautte asukaskyselyjen muodossa sekä palautejärjestelmä arkipäivän palvelujen kehittämiseksi. Maaseutukunnissa on harrastettu jonkin verran yhteistyötä kylätoimikuntien kanssa. Nykyinen maankäyttö- ja rakennuslaki vaatii kunnilta osallistavaa työtettä ja käytännöt ovat viime vuosina terävöityneet entisestään.

3.1.2. Aiemmat selvitykset toivat esityksen seudullisen yhtiön perustamisesta

Useiden aiempien selvitysten ja ratkaisujen, kuten vesihuollon ja jätehuollon seudullinen yhtiöittäminen, ovat saaneet jatkoa teknisen toimen omasta kehittämisestä. Keväällä 2003 laadittiin kuntien teknisten johtajien toimesta ehdotus teknisen hallinnon organisoimisesta seudullisesti. Selvityksessä päädyttiin seudulliseen tilaaja-tuottajamalliin, jossa

- tuotannolliset yksiköt olisivat tietyllä tavalla yhteisiä ja itsenäiset kunnat olisivat organisaatioltaan **hyvin suppeita tilaajia**.
- Viranomaisyksiköt (rakennusvalvonta, ympäristötoimi ja pelastushallinto) olisivat **keskuskunnan nettoliikelaitoksia, joilla olisi yhteislautakunta**.
- Teknisiä tuotannollisia palveluja tuottavat yksiköt (kunnallistekniikan ja talotekniikan hoito ja ylläpito) olisivat kuntien **yhteisesti omistamia osakeyhtiöitä**.
- Asiantuntijaorganisaatiot (kaavoitus, mittaus, kunnallistekninen suunnittelu, rakennuttaminen ja isännöinti) olisivat **keskuskunnan nettoliikelaitoksina** toimivia konsultteja.

Seudullista tilaaja-tuottaja mallia on kehitetty eteenpäin niin, että Hämeenlinnan, Hattulan, Hauhon ja Rengon kunnat ovat valmistelleet keväällä 2006 esityksen Tekninen Palvelukeskus Oy Hämeen perustamiseksi. Esitys on parhaillaan kuntien käsittelyssä.

3.2. Opetustoimi

Työryhmä on muodostunut kuntien sivistystoimenjohtajista:

Päivi Tuomi, Lammi ja Tuulos
Antti Karrimaa, Kalvola pj.
Pekka Paappanen, Hauho
Timo Laine, Hattula
Anneli Marttila, Renko
Kirsti Mäensivu, Hämeenlinna

Opetustoimen toimialaan kuuluu perus- ja lukio-opetus sekä toisen asteen koulutus. Hämeen liiton sekä kuntien rahoituksella on kuitenkin juuri alkanut tarkempi selvitys seudullisen kouluverkon suunnittelusta. Työryhmä odottaa tarkempia vastauksia ko. hankkeelta ja on esimerkiksi tässä keskittynyt lähinnä perusopetuksen asioihin.

Peruskouluja seudulla on 57 kpl ja lukioita on 7 kpl. Oppilaita peruskouluissa on yhteensä n. 12 000 ja lukioissa 1400 - 1500. Opettajia peruskouluissa on n. 750 ja lukioissa n. 100 (vakituiset opettajat). Lukio-opetusta järjestetään Hattulassa, Janakkalassa, Lammilla ja Hämeenlinnassa. Kaikissa kunnissa on käyty keskustelua kouluverkon rakenteesta ja osassa kuntia pieniä kouluja on päätetty lakkauttaa. Keskustelussa onkin tarpeellista eriyttää seudullinen tarkastelu ja kyläkoulujen ylläpitovaikeudet, koska syy-seuraus-suhdetta ei ole olemassa. On vain yhteneväisiä ongelmia, joihin haetaan seudullista ratkaisua.

Ryhmä näki mahdollisuuksia järjestää suuremmassa kokonaisuudessa opetustoimen palvelutuotanto toisella tavalla kuin nyt 7-8 erillisessä kokonaisuudessa seuraavasti:

Palveluverkko on mahdollista laatia tasapainoiseksi kokonaisuudeksi

Saavutettavuuden näkökulmasta suuremmassa kokonaisuudessa on mahdollisuus huolehtia laajan alueen lähipalveluiden saavutettavuudesta paremmin kuin yksittäiset koulutuksen järjestäjät ehkä kykenisivät tekemään Pedagogiselta näkökulmalta tulisi pyrkiä 1-6 luokkien opetuksessa pääsääntöisesti vähintään 3-opettajaisiin yksiköihin. Laajempi kokonaisuus mahdollistaa myös paremmin yhtenäisen (1-9-luokat) perusopetuksen toteuttamisen ja opetussuunnitelman toteuttaminen yhteisen varustuksen ja välineistön kautta voisi myös tehokkaampaa.

Palveluiden tasalaatuisuus

- Resurssien tasapainoisempi jako oppilaan tarpeista lähtien
- Laajemman kokonaisuuden puitteissa on mahdollista hankkia pätevää opettajakuntaa myös pienituntimäärisiin oppiaineisiin, myös mm. vapaaehtoisen kielenopetuksen perusedellytykset paranevat
- Opetuksessa tarpeellisten tilojen ja välineistön jakautuminen tasapuolisemmin on mahdollista
- vaihtoehtoisten tuotantotapojen (esim verkko-opetus) kautta erityisosaamista on saatavissa myös pieniin yksiköihin

Toimintojen taloudellisempi hoitaminen

- hallinnon henkilö- ja taloudellisten resurssien tehokkaampi hyväksikäyttö
- paremmat mahdollisuudet saada myös hallintoon tarpeellista erityisosaamista, esim kilpailutus, juridiikka, tukipalvelutuotanto

Nykyisen tuotantomallin ongelmien väheneminen

- pienten oppilasryhmien (esim ortodoksiuskonto, elämänkatsomustieto, A-2 kielet) kuluttamaa tuntiresurssipainetta voidaan vähentää
- kuntarajojen aiheuttamat ongelmat oppilaaksiottoalueiden määrittelyssä vähenevät, mahdollistaa kehittyneemmän kouluverkon seudulla
- erityis- ja tukiopetuksen organisointi tehokkaammin mahdollistuu
- kuljetusjärjestelmiä voidaan kehittää
- henkilöstökoulutus toteutettavissa tuottavammin
- koulujen pedagoginen kehittämistyö saadaan systemaattisemmaksi
- hallinnon sisäistä erityisosaamista saadaan laajempaan käyttöön
- kosketuspinnat siirtymävaiheissa (esiopetus-alkuopetus ja perusopetus – toinen aste) mahdollista toteuttaa tavoitteellisemmin

3.3. Kulttuuri ja vapaa-aika

Työryhmässä on ollut edustajia vapaa-aikasektorin ja kirjaston aloilta. Työryhmä päätti jakautua myös alatyöryhmiin, joiden töiden tulokset tässä yhteen nivottuina.

Mikkola Veikko, HML , pj.
Hurskainen Martti, HML
Koivu Timo, HML siht.
Joenmäki Päivi, HML
Viertonen Simo, Hattula
Tuomi Päivi, Lammi ja Tuulos
Kaulio Kirsi, Renko
Karrimaa Antti, Kalvola
Paappanen Pekka/Irmeli Isokivijärvi, Hauho

Alatyöryhmien työskentelystä ja vastauksista vastasivat seuraavat henkilöt, jotka kutsuivat kunnista aloilla työskenteleviä henkilöitä keskustelemaan, kommentoimaan ja keräämään tietoa toimialoiltaan

Kirjastotoimi- Irmeli Isokivijärvi
Nuorisotoimi -Hurskainen Martti
Liikuntatoimi -Joenmäki Päivi
Kulttuuritoimi -Koivu Timo

Suunnitteilla oleva muutos antaa mahdollisuuden koota voimat alueellisesti ja organisoida palvelut kaikkien seitsemän kunnan yhteistyönä ottaen samalla kuitenkin huomioon jokaisen kunnan omat lähtökohdat ja tarpeet. Tavoitteena on koota resurssit yhteen ja luoda entistä vahvempia ja samalla joustavia rakenteita, joiden avulla kyetään varmistamaan palvelujen laatu, monipuolisuus ja asiantuntemus.

Palveluja järjestettäessä on erotettava toisistaan

- a) saatavuus (lähipalvelu, alueellinen ja valtakunnallinen palvelu)
 - b) tuottamistapa (kunta itse, sopimusyhteistyö, tilaaja-tuottaja-malli jne).
- Mikä tahansa vaihtoehto palvelujen tuottamisessa valitaankin on rahoitus, myös valtionosuus, turvattava.

Muutoksella voidaan saavuttaa eri palvelualojen osalta

- suurempi painoarvo ja volyyymi
- mahdollisuus päätoimisen henkilöstön työpanokseen
- olemassa olevan infrastruktuurin ja osaamisen laajempi hyödyntäminen

Kaikella tällä halutaan varmistaa

- palvelujen saatavuus ja monipuolisuus
- ammattitaito ja laatu
- kehittämistyön edistyminen ja yhteistyön koordinointi

Samalla kertaa on kuitenkin varmistettava myös

- paikallistuntemuksen säilyminen
- lähidemokratian olemassaolo ja lisääntyminen
- kansalaisaktiivisuuden ja talkootöiden jatkuminen

Yleinen kulttuuritoimi

Kuntien yhteinen kulttuuritoimi nähdään vaihtoehtona nykyisten pienten ja osittain oman työn ohella hoidettujen kulttuuriyksiköiden sijaan. Yhteinen kulttuuriviranhaltija/tuottaja on parempi vaihtoehto kuin oma yhdistelmävirkamies jokaisessa kunnassa. Lähipalveluina jokaisessa kunnassa tulisi säilyttää ainakin

- paikalliset tapahtumat
- paikallismuseot ja kotiseututyö
- lasten ja vanhusten kulttuuripalvelut
- harrastustoiminta
- avustustoiminta

Hyvin toteutettu, monipuolinen taiteen perusopetus ja taidekasvatus ovat tärkeitä seudullisia kulttuuripalveluja. Hämeenlinnaan keskittyvien taidelaitosten (museot, teatteri, Verkatehdas) merkitys korostuu aluekehityksen kannalta ja niiden vuoropuhelu ympäröivän yhteiskunnan kannalta on entistä tärkeämpää.

Kirjastotoimi

Työryhmä pitää tärkeänä, että kaikki nykyisen kuntajaon mukaiset kirjastojen kiinteät toimipisteet tulee säilyttää. Jatkossa on turvattava kirjastojen riittävät aukioloajat ja riittävä määrä kirjastoammatillisen koulutuksen saanutta henkilökuntaa, myös pienissä kirjastoissa. Kirjastoautot vastaavat lähiöiden ja haja-asutusalueiden kirjastopalveluista, joiden kehittämiseen on entistä paremmat mahdollisuudet, jos kuntarajat poistuvat.

Suuremmissa yksiköissä on mahdollista keskittää tukitoimintoja ja profiloida palveluja. Eräitä erikoisaineistoja voisi olla tarjolla vain suuremmissa yksiköissä. Jatkossa on kehiteltävä toimivia kuljetusratkaisuja kokoelmien tehokkaamman yhteiskäytön mahdollistamiseksi. Samoin yhteinen varastointi suuremmissa yksiköissä vapauttaisi tiloja tehokkaampaan käyttöön pienissä kirjastoissa. Kirjastot hyödyntävät jo nykyäänkin teknologiaa monipuolisesti, mutta verkkopalveluita kehitetään koko ajan ja kuntalaisten sähköinen asiointi kirjastojen opastamana on tulevaisuutta.

Nuorisotoimi

Työryhmä piti tärkeänä, että tämän hetkinen palvelutaso ei laske. Lähipalvelupaikat, nuorten kokoontumis-, harrastus- ja bänditilat tulee säilyttää. Yhteistyö paikallisten kolmannen sektorin toimijoiden kanssa on oltava saumatonta.

Mahdollisessa suuryksikössä henkilöstön erityisosaamista käytetään tehokkaasti hyväksi, samoin henkilöstön sijaisuudet saadaan hoidettua

joustavasti. Taloudelliset ja henkilöstön voimavarat saadaan tehokkaampaan käyttöön. Varsinkin nuorten erityispalvelut voidaan toteuttaa seudullisesti.

Seudullisesti voidaan kehittää kansalaisvaikuttamista ja nuorten osallisuuden vahvistamista. Tehdään yhteistyötä nuorten työllistämisasiassa nuorten työpajojen kanssa. Loma-ajan toiminnot (leirit, retket) voidaan koordinoida. Avustusten yhteiset hakuajat ja -kaavakkeet otetaan käyttöön kuten myös yhteiset avustuskäytännöt. Kansainvälinen nuorisotyö ja -vaihto toimii seudullisesti.

Seudullisesti järjestettynä palvelujen tasalaatuisuus ja tavoitettavuus vaatii yhteisiä sopimuksia ja palvelusitoumuksia. Haasteena on seudun nuorten saaminen yhdenvertaiseen asemaan palvelujen saatavuudessa. Pelkästään välimatkat tuovat eriarvoisuutta. Yhdessä isossa kunnassa on vaarana kadottaa paikallisuus ja lähidemokratia, joten myös haja-asutusalueiden nuorten ääntä tulee kuulla.

Liikuntatoimi

Työryhmä piti tärkeänä sitä, että liikunnan lähipalvelut, joita ovat pienkentät, pieni liikuntasali, uimaranta, hiihtolatu, ulkoilureitti, lähivirkistysalue, liikunnallinen iltapäivä, ikä-ihmisten liikunta, seuratoiminta, yhdistystoiminta, liikuntaneuvonta ja erityisryhmien liikunta säilyisi lähellä.

Työryhmän mielestä liikunnan seudullinen yhteistyö toisi mukanaan paljon hyötyjä kuten henkilökunnan riittävyys sekä erikoistumismahdollisuudet. Lisäksi joitakin toimintoja voitaisiin järjestää paremmin seudullisesti kuten esim. seurakoulutus, osa erityisryhmien liikunnasta ja vertaisohjaajakoulutus. Lisäksi joidenkin palvelujen tarkastelussa seututarkastelu on paras vaihtoehto, esim. reitti- ja latuverkot.

Haasteita seudullisuus tuo palvelujen tuottamistapojen erilaisuudessa: tällä hetkellä osa liikuntapaikoista hoidetaan yhdistysten toimesta tai vapaaehtoisvoimin, kun taas joissakin kunnissa kunta hoitaa kaiken. Myös yhdistysavustusten ja liikuntapaikkamaksujen erilaisuus mietityttää liikuntaväkeä.

3.4. Perusturva

Perusturvan työryhmän muodostivat :

- toimialajohtaja Erkki Torppa, pj HML
- sosiaalijohtaja Tarja Laari, Lammi & Tuulos
- perusturvajohtaja Tomi Pakanen, Kalvola
- sosiaalijohtaja Leena Virman, Hattula,
- vs. sosiaalijohtaja Sirpa Ylikerälä, Hauho
- sosiaalijohtaja Esko Riittinen, Renko
- johtava ylilääkäri Marina Erhola, HSKTTKY
- ylilääkäri Risto Raivio, Lammin-Tuuloksen ktkky
- kehittämisspäälikkö Pekka Arvio, HSKTTKY
- suunnittelija Tarja Mikkola, Sosiaalikehitys Oy, sihteeri

Koska perusturvan toimiala on hyvin laaja, tehtävät jaettiin kuudelle alatyöryhmälle. Jokainen ryhmä perehtyi tarkemmin yhteen kuudesta perusturvan alaisesta kokonaisuudesta perusteellisemmin

Suurkunnan myötä kunnissa ja kuntayhtymissä tällä hetkellä tehtävät päällekkäiset (monenkertaiset) *hallinnolliset työt*, kuten budjetin laadinta, toiminnan suunnittelu, ohjeiden laadinta, erilaisten selvitysten tekeminen jne. järjestyvät. Johtavien viranhaltijoiden määrä vähenee. Yhteishankinnat, palvelujen kilpailuttaminen ja hankinta saavat aikaan kustannushyötyä.

Terveystieteidenhuollossa saadaan taloudellisuutta suunnittelemalla hoitoketjut ja hoidon porrastus sekä työnjako optimaalisiksi. Ehkäisevä hoito suunnataan sinne, missä sen on todettu olevan kustannustehokasta. Lisäksi sosiaali- ja terveystoimen sijoittuminen suoraan samaan kuntaorganisaatioon parantaa palvelurakenteen toimivuutta poistaen sekä organisatorisia että alueellisia raja-aitoja.

Kuntarakennemuutosten kautta saadaan vammaispalvelut ja *kehitysvammahuollon palvelut keskitettyä*, millä turvataan erityisosaaminen ja yhdenmukainen palvelu. Erityisosaaminen ja keskittäminen sekä tehostaa toimintaa että turvaa laadun. Osaavan työvoiman saanti helpottuu ja osaaminen lisääntyy, kun työntekijä voi keskittyä yhteen selkeään kokonaisuuteen.

Laajempi organisaation toimintaympäristö ja henkilöstömäärä antavat mahdollisuuden luovempiin ja joustavampiin ratkaisuihin palvelujen tuottamisessa. Talouden suunnittelu ja seuranta tehostuu ja budjetti voi rakentua asiakasprosessien eikä sektorien ja kuntarajojen näkökulmasta. *Kustannustehokkuutta* syntyy a) keskittämisen kautta, erikoistumalla tiettyihin palveluihin ja toimintoihin b) suurempien yksikköjen kautta, jolloin esim. hallinnolliset ja välilliset kulut ovat suhteessa pienempiä ja c) palvelujen tuotantotapojen monipuolistamisen kautta.

Lasten vuoroahoito ja erityisvarhaiskasvatus on seudullisesti helpompi järjestää kuin seudun yksittäisissä pienissä kunnissa. Seudullisuuden myötä henkilöstöllä on mahdollisuus valita työtehtävä ja työpaikka useammasta eri vaihtoehdosta. Suurkunnan myötä varhaiskasvatuksen konsultaatiopalveluja saa paremmin, osaaminen lisääntyy, työyhteisön tuki mahdollistuu ja työntekijät saavat mahdollisuuden erikoistumiseen. Asiakkaiden valintamahdollisuudet lisääntyvät ja palvelun toimintavarmuus lisääntyy.

Palveluverkko tulee olemaan organisoinniltaan joustava, esim. *keskitettyä palvelua on mahdollista "jalkauttaa" tarvittaessa lähipalveluihin*. Osa työntekijöistä liikkuu koko seutukunnan alueella..

Lähipalvelut turvaamassa paikallisyhteisön toimivuutta

Yhteisöllisyyden osalta on tärkeää pystyä turvaamaan hyvin toimivat lähipalvelut, asukkaiden ja asiakkaiden osallisuus sekä palautteenanto- ja vaikutusmahdollisuudet. Palvelujen tuottamisessa täytyy pystyä säilyttämään lähialueen ja sen toimintaympäristön tuntemus, paikallistuntemus.

Lähipalveluverkko kattaa koko suuren kunnan alueen. Pääasiassa noudatetaan nykyistä palveluverkkoa. Lähipalveluille turvataan riittävä työvoima asiakaspalvelua, ajanvarausta ja toimistotyötä varten.

Sekä sosiaalipalvelujen että terveydenhuollon osalta säilytetään jokaisessa kunnassa *lähipalvelujen tuottamisen toimipiste* ja pääsääntöisesti ylläpidetään

nykyinen palvelutaso. Esim. Kelan ja poliisin palvelut voisivat sijoittua samaan toimipisteeseen.

Terveysterveysthuollossa alueterveyskeskukset toimivat kiinteässä yhteydessä alueensa sosiaalitoimen kanssa. Perusterveydenhuollon palvelut organisoidaan uudelleen siten, että noudatetaan pääosin HSKTTKY:n nykyistä palveluosasto-organisaatiota, jonka yhteyteen Lammi-Tuloksen nykyinen toiminta integroidaan. Palveluosastojen alaisuudessa toimivat suhteellisen itsenäiset alueterveyskeskukset.

Vaikutusmahdollisuuksia kuntalaisille antavat eri sektoreiden asiakaskyselyt, avoimet palautekyselyt, palautelaatikat, netissä kuntalaisilta pyydetty palaute, palvelukotien asukasneuvostot, päivähoidon vanhempainoimikunnat, seudullinen vammaisneuvottelukunta sekä yleiset foorumit.

Esim. vanhusneuvolat tai vanhusten neuvontapisteet sijoittuvat alueille helposti lähestyttäviin paikkoihin, kuten Kastelliin, kauppakeskuksiin ja päivätoiminnan yhteyteen.

Liitteenä 3. Sosiaalipalvelujen lähipalvelut ja seudulliset palvelut sekä terveydenhuollon lähi- ja seudulliset palvelut .

3.4.1.Hallintotyöryhmä

sosiaalijohtaja Leena Virman, Hattula, pj
hallinto- ja talousjohtaja Hannu Kämäräinen, HML
taluspäällikkö Rauno Lehtonen, Lammi-Tuulos ktky
HSKTTKY, kehittämispäällikkö Pekka Arvio

Ryhmä mietti erilaisia tapoja hallinnoida sosiaali- ja terveyssektoria keskustellen jopa elämänkaarimallista, jossa toimialakohtaista palvelurakennetta muutetaan tiettyjä ikäkausia palvelevaksi.

Hallinto, talous ja kehittämisen koordinointi ja erityispalvelut ovat keskitettyjä toimintoja. Lähipalveluverkon tulee kattaa koko suuren kunnan alue ja pääasiassa noudatetaan nykyistä palveluverkkoa. Keskitettyjen palvelujen ei tarvitse sijaita samassa toimipisteessä vaan niitä voidaan hoitaa myös lähipalvelupisteestä käsin.

Nykyisiä ongelmia

Erityisesti hallinnossa, taloudessa ja suunnittelussa tehdään päällekkäistä työtä, kun samat selvitykset ja päätökset tehdään kaikissa seudun kunnissa. Joiltakin osin myös pätevän henkilökunnan saaminen on pulmana. Erityisosaamista vaativat yhden työntekijän toimipisteet ovat haavoittuvia ja pienessä yksikössä puuttuu toisen työntekijän ammatillinen tuki. Ostamiset ja myymiset lähikuntien kesken työllistävät nykyisin.

Suuremman palvelurakenteen hyötyjä

- Palvelujen myöntämiskäytännöt yhdenmukaistuvat – seudun asukkaiden yhdenmukainen palvelu.
- Kuntalaisen ja myös työntekijän yksilön suoja voi olla parempi suuressa kunnassa.

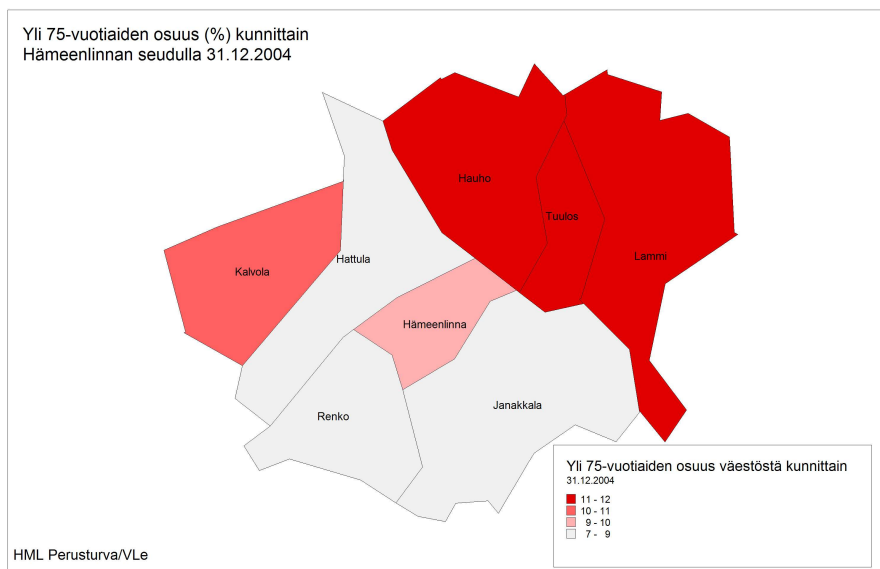
Suuremmassa palvelurakenteessa huomioitavaa

- Arkipäivän etäännyminen hallinnosta ja suunnittelusta
- Suuremmassa kokonaisuudessa henkilökohtainen kontakti vähenee –
- asiakkaiden tuntemus kärsii.
- Sosiaali- ja terveydenhuollon näkökulmasta toivottavaa, että lähidemokratiajärjestelmä toteutetaan esim. kuntaryhmittäin. Lähidemokratian toteuttaminen on oleellista palvelun kannalta eri sektoreiden asiakaskyselyjen, avointen palautekyselyjen, palautelaatikoiden, nettipalautteen ja esimerkiksi palvelukotien ja päivähoiton omaisneuvostojen muodossa.

Osallistuminen aktivoi – aktiivinen kuntalainen – tyytyväinen kuntalainen.
Edessämme on työntäyteinen tulevaisuus

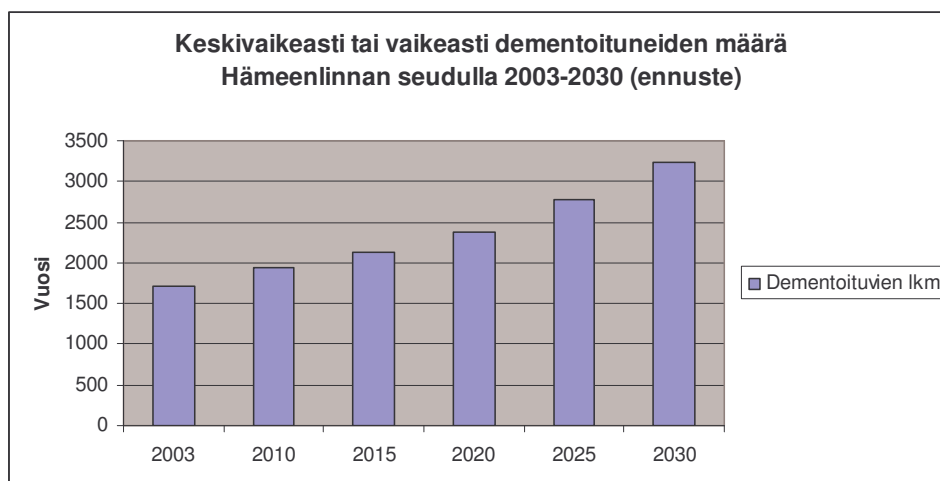
3.4.2. Ikäihmisten palvelut -työryhmä

Työryhmä vanhus- ja vammaispalvelujohtaja Heli Eskolin, Hämeenlinna; vanhustyön johtaja Eeva Ylämurto, Hattula; kotihoidon koordinaattori Leena Harjula, Hämeenlinna; sosiaalijohtaja Tarja Laari, Lammi. Vastauksia ovat kommentoineet kuntien vanhustyön johtajat sekä vanhusneuvostot.



Hämeenlinnan seutukunnan asukkaista oli vuoden 2004 lopussa yli 75-vuotiaita 8,7 % (koko maa 7,3 %). Suhteellisesti eniten vanhusikäisiä on Hauholla, Tuuloksessa ja Lammilla. Määrällisesti eniten kuitenkin Hämeenlinnassa, Janakkalassa ja Hattulassa.

Ikääntyvän väestönosan kasvun lisäksi huolestuttaa tiettyjen sairauksien lisääntyminen lähivuosina. Vuoteen 2030 mennessä keskivaikeaa tai vaikeaa dementiaa sairastavien lukumäärän ennustetaan kaksinkertaistuvan nykyiseen verrattuna (Kanta-Hämeen dementiatyöryhmä 2003).



Keskivaikeasti/vaikeasti dementoituneet Hämeenlinnan seudun kunnissa 2003-2030 ennuste

Alkuvuonna 2006 tehdyn Hämeenlinnan seudun sosiaalitoimen palvelutuotannon nykytilan kartoituksen perusteella seudun kunnat käyttävät vanhustenhuoltoon noin 32,1 milj. euroa (brutto), joista ostopalvelujen osuus 8,5 milj. euroa. Kaikilla kunnilla on 2000-luvulla laaditut vanhuspoliittiset strategiat. Vanhusneuvostot toimivat kuntakohtaisesti.

Vanhainkoti /tehostettu palveluasuminen	Hattula	Hauho	HML	Kalvola	Lammi	Renko	Tuulos
asiakkaita 31.12.2003 yhteensä	74	54	416	45	43	30	22
asiakkaat /1000 75 < /yhteensä	124,0	114,9	106,0	143,8	70,7	153,8	141,0
--hoitopäivät /1000 as/v	1778,2	4378,3	1734,1	2346,3	2666,3	4747,0	5209,5
--asiakkaat 31.12, % 75 <	7,47	9,41	5,25	6,91	5,82	17,02	13,25
Kotihoidon asiakkaat 2003	162	62	684	74	123	43	30
muutos% v. 2001 -> v. 2003	7,3	19,2	-0,9	42,3	-8,9	26,5	-16,7
Kotipalvelun ja kotisairaanhoidon asiakkaat	140	48	553	72	82	42	29
/1000 65 täyttänyttä kohden	103	51	68	106	64	97	84
Perusterv.h. avohoidon lääkärikäynnit/1000 vastaavanik.	3135	3405	2867	2763	2443	3124	2000

(Tilastokeskus)

Seudulla on vuoteen 2020 mennessä Tilastokeskuksen ennusteiden mukaan 1366 yli 75 vuotiasta vuoteen 2010 verrattuna, jonne nykypäiväänkin verrattuna on jo odotettavissa huomattavaa kasvua.

Väestöennusteet	75 v/2010	75 v/2020	kasvua lkm
Hattula	657	832	175
Hauho	479	524	45
Hämeenlinna	4298	5265	922
Kalvola	338	407	69
Lammi	642	694	52
Renko	201	277	76
Tuulos	167	194	27
			1366

(Tilastokeskus)

Lähipalveluina ryhmä pitää esimerkiksi seuraavia asioita: kotihoito, vanhustenhuollon sosiaalityö ja asumispalvelut sekä vanhainkotihoito.

Nykyiset kuntarajoja noudattavat kotihoitoalueet muotoillaan uudelleen siten, että väestöpohjan ja ikärakenteen lisäksi huomioidaan alueen maantieteellinen rakenne ja välimatkat. Kotihoitoalueet järjestetään yhdenmukaisiksi terveydenhuollon aluejaon kanssa ja ne ovat henkilöstömäärältään sellaisia, että iltatyö ja yöpartio saadaan toimimaan.

Vanhainkotihoito ja asumispalvelut säilyvät nykyisissä kunnissa, mutta ohjautuvat alueellisesti (Hattula-Kalvola, Hauho-Tuulos-Lammi, Hämeenlinna-Renko). Lähes kaikki vanhustenhuollon palvelut säilyvät nykyisten kuntien alueella. Vanhainkoti- ja palveluasumispaikat täytetään ensisijaisesti oman alueen kriteerit täyttävillä asiakkailta. Liikkuvat vanhusneuvolat tai vanhusten neuvontapisteet sijoittuvat kuntien alueille helposti lähestyttäviin paikkoihin

Ongelmia nykyään

- sosiaali- ja terveydenhuolto toimii samojen asiakkaiden kanssa eri organisaatioissa (erityisesti kotisairaanhoido – kotipalvelu sekä vuodeosastohoido – vanhainkotihoito)
- ikääntymistä lähestytään liian sairauskeskeisesti
- ennalta ehkäisevä työ on vähäistä
- palvelujen kilpailuttaminen on vaikeaa, kilpailuttamisosaaminen on vähäistä ja kilpailu puuttuu varsinkin pienissä kunnissa

Ratkaisuja

- Vanhuspalveluja tuottavien yritysten kannalta kuntakoon kasvattaminen helpottaa toimimista markkinoilla. Yhdenmukaisin kriteerein toimiva palveluseteli saadaan käyttöön koko seudulla.
- Seutukuntamallissa palvelujen yhteiskäytössä ei tarvita kuntien välistä kustannusten jakoa.

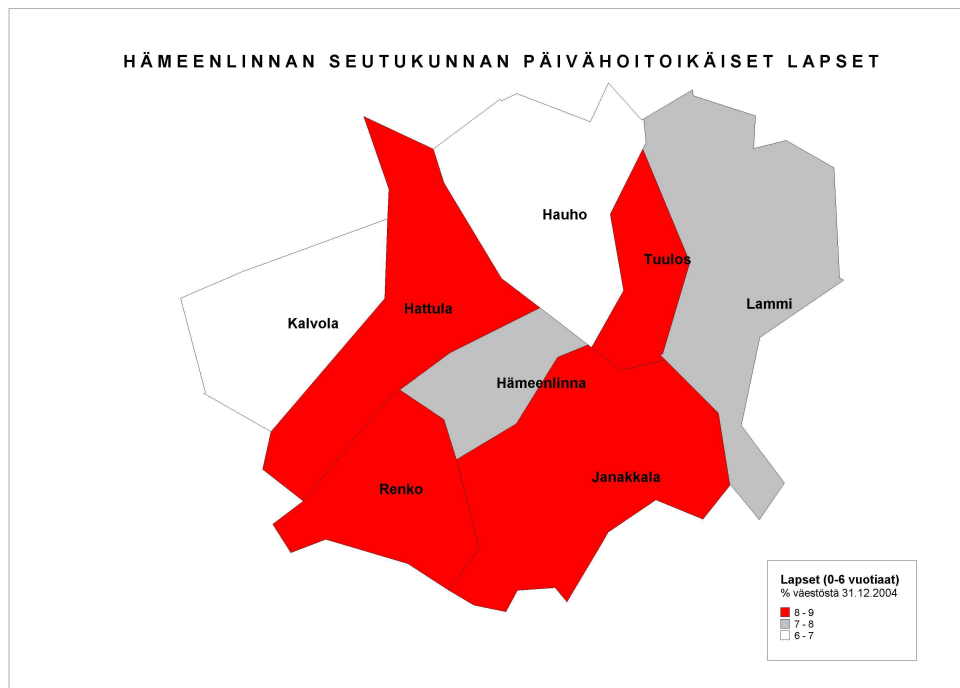
Riskejä

- Suuremmassa kokonaisuudessa saatetaan menettää osa perustason tietoa ja asiakastuntemusta, jos asiakastyön ohjaus tapahtuu etäällä. Nykyisissä kunnissa olevaa tietotaitoa asukkaista tulee hyödyntää myös seutumallissa.
- Johdon etääntymistä suorittavasta tasosta voidaan vähentää hajautetulla johtajuudella, jossa vanhustyön johtoryhmä koostuu alueiden edustajista.

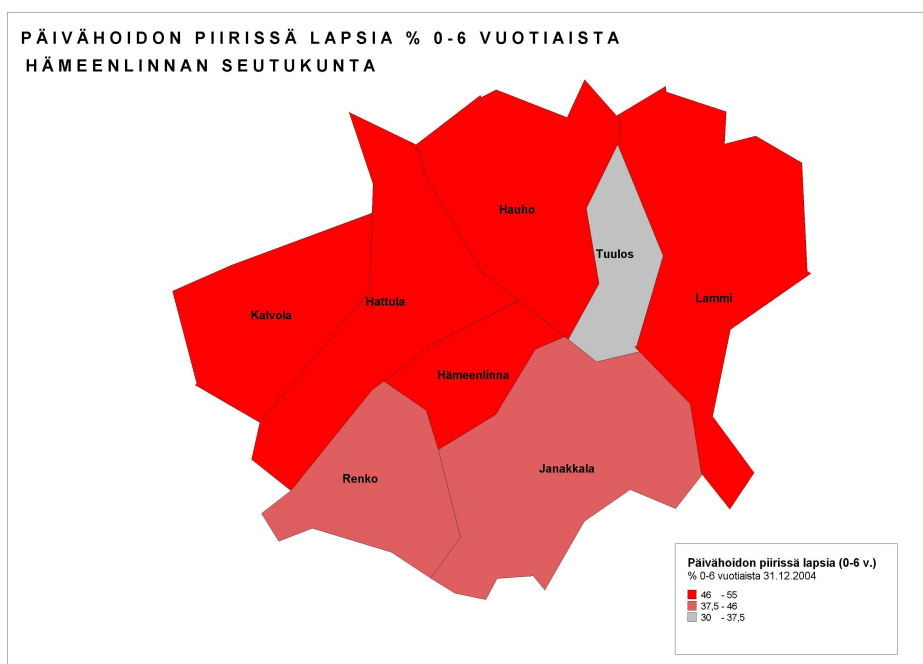
Liite 4. Tietoa seudun vanhuspalveluista

3.4.3. Varhaiskasvatuspalvelut

päivähoidon johtaja Marjatta Korhonen, HML, pj
päivähoidon johtaja Marita Viertonen, Hattula
päivähoidon ohjaaja Taru Terho, Hauho
suunnittelija Tarja Mikkola, Sosiaalikehitys Oy



Syntyviä lapsia ennusteiden mukaan seudulla on tulevaisuudessakin noin 760 vuodessa. 31.12.2005 seudulla oli 5300 lasta varhaiskasvatuksen piirissä ja lisäksi esikoulussa oli noin 810 lasta. Viime vuonna noin 200 lasta seudulla tarvitsi erityistä hoitoa ja 144 lasta ympärivuorokautista hoitoa. Suurin tarve kunnissa tällä hetkellä on kiertävien erityislastentarhanopettajien saaminen paikan päälle yhä vaikeutuvien ja useampien erityislasten vuoksi.



31.12.2004 näytti siltä, että vähiten väestöstä 0-6 –vuotiaita oli Kalvolassa ja Hauholla. Toisaalta päivähoiton piirissä olevien 0-6 –vuotiaiden osuudessa on myös suuria eroja kunnittain. Vähiten ikäryhmästä lapsia oli päivähoiton piirissä Tuuloksessa.

Päiväkoti, perhepäivähoito, ryhmäperhepäivähoito ja avoin päiväkotitoiminta ovat peruspäivähoitoa, joka pitää saada lähipalveluna. Vuorohoito ja erityisvarhaiskasvatus on seudullisesti helpompi järjestää kuin seudun yksittäisissä pienissä kunnissa. Seudullisuus lisää henkilöstön työhyvinvointia ja jaksamista, kun voi valita useammasta vaihtoehdosta itselle sopivan työpaikan ja työtehtävän (työnkierto).

Päivähoitotyöryhmä oli myös listannut sähköisen maailman mahdollisuudet

- päivähoitolaskutus
- läsnäolopöytäkirjojen sähköinen lähetys
- päivähoitokortin leimaus - päiväkodin ovenpielessä leimauspiste, jossa vanhemmat voivat leimata kortin lasta tuodessa ja hakiessa (automaattisesti laskee läsnäolotunnit)
- sähköiset päivähoitohakemukset
- perhepäivähoidon palkanmaksu

Seudullisessa kokonaisuudessa nähtiin seuraavia mahdollisuuksia:

- nopea tiedonkeruu ja analysointi
- Palvelujärjestelmässä on päällekkäisyyksiä
- Eri kieliryhmien varhaiskasvatuspalvelut voidaan hoitaa keskitetysti.
- Konsultaatiopalvelujen parempi saatavuus
- Osaamisen lisääntyminen, työyhteisön tuki, erikoistumisen mahdollisuus
- Toimintavarmuus lisääntyy.
- Varhaiskasvatuspalvelujen valinnassa kuntarajat sitovat asiakkaita, Asiakkaiden valintamahdollisuudet kasvavat.

Huomioitavia asioita suuremmassa yksikössä ovat:

- Tuttuus häviää.
- Poikkihallinnollinen yhteistyö vaikeutuu.
- Yksiköt ovat jatkossa enemmän vastuussa itsestään ja asiakkaistaan.
- On kyettävä tarjoamaan joustavia, vaihto-ehdoisia palveluja.

Tulevaisuus nähdään päivähoitoalalla valoisana, vaikka eläköityminen onkin suuri uhka esimerkiksi perhepäivähoidossa.

Liite 5. Päivähoitopalvelut Hämeenlinnan seudulla, karttaliite

3.4.4. Vammaispalvelut

perusturvajohtaja Tomi Pakanen, Kalvola, pj
vammaispalvelujen koordinaattori Janne Parikka, HML
sosiaaliryhtymän johtaja Jorma Uotila, Lammi

Sosiaalitoimen palvelurakenneselvityksessä vammaispalvelut on ollut eräs selkeimmin seudullisesti järjestettävistä palveluista. Kuntarakenneuudistuksen kautta saadaan vammaispalvelut ja kehitysvammahuollon palvelut keskitettyä, jotta turvataan erityisosaaminen ja yhdenmukainen palvelu. Seudulla toimii jo vammaisneuvottelukunta, joka työllään pyrkii mm. yhdenmukaistamaan

käytäntöjä ja lisäämään tietoa. pyydetty palaute yms. Resursseista alalla on kuitenkin pulaa.

Mikäli vammaispalvelut ja kehitysvammahuolto toteutetaan keskitetysti:

- On varmistettava paikallistuntemuksen (sosiaalityön) hyödyntäminen.
- Yhteistyön edelleen tiivistäminen sosiaalitoimen ja terveydenhuollon välillä toisi etua
- Erityisosaaminen ja keskittäminen tehostaa toimintaa.
- Osaavan työvoiman saanti helpottuu.
- Osa työntekijöistä liikkuu koko seutukunnan alueella.

Vammaispalvelut								
v.2005	Hämeenlinna	Hattula	Hauho	Kalvola	Lammi	Renko	Tuulos	Yhteensä
Vammaispalvelu (sis. kehitysvammahuolto)								
Nettokustannukset euroa	8 124 788	1 095 114	547 615	387 758	983 200	82 168	245 900	11 466 543
Kuntoutusohjauksen ostopalvelu		7 402	0	12 924	5 499	5 559	2 110	33 494
Mielenterveyskunt. asumispalvelut kustannukset (sisältyy vammaispalvelun kokonaisuuteen Hämeenlinnassa)	1 117 062	116 037	108 840	95 520	176 199	103 692	15 534	1 732 884
Mielenterveyskunt. asumispalvelujen asiakkaat	83	8	4	5	8	4	1	113
Mielenterveyskunt. työtoiminnan asiakkaat	52	16	3	2	2	5		80
Mielenterveyskunt. päivätoiminnan asiakkaat	61	5	2	1	2	1	1	73

Vammaispalvelujen tilastotietoa kunnissa.

Asiakkaiden tilanteet monimutkaistuvat koko ajan. Vammaispalvelulaki ja kehitysvammalaki ovat yhdistymässä yhdeksi vammaislaiksi. Uusi laki vaikuttaa mm. erityishuoltoapiirien toimintaan. Ongelmina vammaispalveluissa tällä hetkellä ovat mm.

- Pätevän henkilökunnan saaminen on osittain vaikeaa.
- Vammaispalvelun erityisosaaminen puuttuu seudun kunnista.
- Vammaispalveluissa ja kehitysvammahuollossa tulee hyvin usein eteen vaikeita laintulkinnallisia kysymyksiä, jotka vaativat laajaa laintuntemusta. Tarvitaan lakimiehen apua näissä tulkinnoissa. Lakimiesapua ei ole nykyisellään saatavilla seutukunnalla
- toimipisteet ovat haavoittuvia ja pienessä yksikössä puuttuu toisen työntekijän ammatillinen tuki.

3.4.5. Sosiaalityö

Työryhmän jäsenet: Ritva Karinsalo (sosiaalityön johtaja, Hämeenlinna), Leena Raitasaari (sosiaalityöntekijä, Kalvola), Sirpa Ylikerälä pj. (vs. sosiaalijohtaja Hauho).

Ryhmän toimeksiantona on kartoittaa sosiaalityön (lastensuojelun, toimeentulotuen, aikuissosiaalityön, perheneuvolan, työvoiman palvelupisteen ja maahanmuuttajatyön) työnorganisointi malleja lähipalveluihin/ keskitettyihin palveluihin ja lähidemokratian organisointiin ko. palvelujen alueella.

Hml seudun pienet kunnat ostavat jo nyt seuraavat palvelut Hämeenlinnasta:

- perheneuvola
- työvoiman palvelupisteen toiminta
- talous- ja velkaneuvonta
- perhepankki palvelu lastensuojelussa
- maahanmuuttajatyötä ei ole muilla kuin Hämeenlinnalla
- sosiaaliamies (yhteinen ostopalvelu)
- sosiaalipäivystys (seudullinen, yhteinen työntekijä ja toimintamalli)

Paikallisesti hoidettavia tehtäviä

- aikuissosiaalityö- toimeentulotukiasiakkaiden kulkeminen ja asiakkaiden tuntemus
- sosiaalipalvelujen ohjaus ja neuvonta –ikäntyvien palvelujen helppo saanti
- lapsiperheiden sosiaalityö- varhainen puuttuminen, paikallinen yhteistyöverkosto suuri etu

Suurempina kokonaisuuksina voitaisiin järjestää seuraavat palvelukokonaisuudet

- työvoiman palvelukeskus
- lastenvalvojan, elatustuen sekä lastenhuolto-ja tapaamissopimusten yksikkö
- perhetyön ja lastensuojelun erityispalvelut (lastensuojelun tukitoimet, huostaanoto jne)

Lähipalveluja voisi linkittää toimimaan kiinteästi terveydenhuollon kanssa erityisesti lasten ja perheiden palvelujen ja neuvolapalvelujen osalta. Keskittämisen kautta, erikoistumalla tiettyihin palveluihin ja toimintoihin (esim. kaikkien kuntien sostoimistojen ei tarvitse opetella ja järjestää palvelujen kilpailutusta, kaikkien työntekijöiden ei tarvitse erikoistua lastensuojeluun). Työntekijöiden tulee olla osin joustavasti liikuteltavissa työpisteistä toisiin sekä olla mahdollisuus erilaisin työparein tehtävään työhön. Työntekijän kannalta tasalaatuisuus merkitsee mm. sitä, että työn määrän ja sisällön tuoma kuormittavuus olisi tasapuolista. Atk-tukipalveluihin, -välineisiin ja yhteisiin tietokantoihin tulee samalla panostaa riittävästi.

Suuremman kokonaisuuden riskejä, jotka tulee huomioida

- Lähipalvelujen joustavuus ja nopea reagointi (ei välttämättä).
- Työntekijöiden saavutettavuus vaikeampaa asiakkaalle?
- Isommat yhteistyöverkostot voivat olla tehottomia ja toimimattomia.
- Mikäli pienissä kunnissa ja pienissä yksiköissä oleva paikallistuntemusta ei saa menettää.

Lähidemokratia voisi parantua mahdolliset paikallisten toimikuntien kautta. Ne voisivat toimia tiedon välittämisessä lautakunnalta paikallistasolle ja myös toisinpäin.

3.4.6. Kansanterveystyö

Kansanterveystyön työryhmän ovat muodostaneet Risto Raivio, Lammin - Tuuloksen ktky:n edustaja sekä Hämeenlinnan seudun ktky:n edustajat Marina Erhola, , Markku Nurmikari, Vesa Koivisto, Sirkkasisko Arinen, Pekka Arvio

Seudulla toimii kaksi kuntayhtymää, joiden tilanteet ovat joiltakin osin hyvin erilaisia sekä koon, että toiminnan sisällön puolesta. Hämeenlinnan seudun ktky:n ky on joiltain osin aliresursoitu; resursseja on pystytty lisäämään niukasti viime vuosina. Kuntayhtymässä on aloitettu kehittämisohjelma 2006-2008, jonka tavoitteena on kehittää palveluita niin, että lainsäädännön edellyttämä toiminta voidaan turvata väestölle myös tulevaisuudessa. Kuntayhtymä on perusterveydenhuollon osalta Suomen halvimpia pienten ja keskisuurten kaupunkien vertailussa (Kuntaliiton selvitys). Kuntayhtymä on mukana TAHTO-hankkeessa.

Lammin-Tuuloksen kansanterveystyön kuntayhtymä on suhteellisen hyvin resursoitu ja toimii kokonaistaloudellisesti (perusterveydenhuolto ja erikoissairaanhoidon yhdistettynä) edullisesti verrattuna sekä seutuun että koko maahan (tilintarkastaja Jorma Kesän selvitys v. 2005). Talouden seuranta ja raportointi on ky:n omaa toimintaa ja se on joustavaa, jolloin kunnat ja luottamushenkilöt saavat sekä talouden tunnusluvut että toimintaraportit ilman viiveitä.

Peruskuntamallissa toimitaan yhden kunnan sisällä. Perusterveydenhuollon palvelut organisoidaan uudelleen siten, että noudatetaan pääosin HSKTTKY:n nykyistä palveluosasto-organisaatiota. Palveluosastojen alaisuudessa toimivat suhteellisen itsenäiset alueterveyskeskukset.

Terveysasemien/alueterveyskeskusten päivittäiseen johtamiseen kiinnitetään nykyistä enemmän huomiota. Alueterveyskeskuksiin muodostetaan johtotiimit, joissa jäsenenä ovat vastaava lääkäri/apulaislääkäri/ylilääkäri, osastonhoitaja, sekä hammashuollon tiiminvetäjä. Johtotiimit vastaavat päivittäisestä operationaalisesta johtamisesta. Palveluosastojen johtoryhmät vastaavat alueterveyskeskusten työn yhteen sovittamisesta ja esimerkiksi suuremmista täydennyskoulutuskokonaisuuksista. Taloushallinto tapahtuu pääosin keskitetysti kuitenkin siten, että alueterveyskeskuksilla annetaan autonomista päätäntävaltaa mm. sijaistuksiin ja kalustehankintoihin liittyen. Suurkunnassa Lammi-Tuuloksen alueen lähipalveluita tuottava henkilöstö säilyy pääosin ennallaan.

Kansanterveystyö toimii yhtenä kokonaisuutena, jolla on oma johto ja mielellään myös oma lautakunta. Kansanterveystyön asema suhteessa erikoissairaanhoidon saattaa parantua, mikäli uudelleen muodostettu organisaatio on riittävän vahvasti johdettu. Yhden lääkärin toimipisteet ovat toiminnallisesti haavoittuvia; niiden säilyttämisen tarkoituksenmukaisuutta tulee harkita. Erityisesti Tuuloksen hammaslääkäripalvelujen säilyttämistä Tuuloksen terveysasemalla kannattaa harkita erikseen.

Perusterveydenhuollossa lähipalveluita ovat: lääkärin, terveydenhoitajan ja sairaanhoitajan vastaanotot; neuvolapalvelut; kouluterveydenhoito; suun terveydenhoito; kotisairaanhoito; laboratorionäytteiden otto; fysioterapeutin vastaanotto.

Seudullisia tukipalveluja ovat: hallinto, talous- ja hankintapalvelut; palveluiden kilpailuttaminen ja ostot; tutkimus- ja kehittämistyön koordinointi sekä koulutuksen suunnittelu; diagnostiikkapalvelut (laboratorionäytteiden analysointi, röntgenpalvelut, erityistutkimukset); terveyskeskussairaala (Lammi-Tuulos-Hauho alueella terveyskeskuksen vuodeosasto säilyy alueterveyskeskuksen hallinnassa); geriatrisen erikoisyksikkö; erikoispalvelut (erikoislääkärit ja –hammaslääkärit, psykologit, puhe-, ravitsemus- yms. terapeutit, erikoishoitajat, terveyden edistämisen erikoisosaaminen); työterveyshuolto; sairaankuljetus; sijaispankki; ympäristöterveydenhuolto sekä erikoissairaanhoidon tilaukset

Hyödyt

- Varsinaisesta toiminnasta tulevia säästöjä on vaikea osoittaa
- Henkilöstön käytön seudullinen koordinointi järjestyttää resurssien käyttöä.
- Hallinnon päällekkäisyyksien purkaminen säästää kustannuksia
- Suurempi / vahvempi tilaaja säästää kustannuksia.
- yksikkö on vahva neuvottelukumppani tehtäessä erikoissairaanhoidon tilauksia.
- Palvelut tuotetaan tasa-arvoisesti koko kunnassa.
- Lähipalvelut on mahdollista säilyttää jokaisessa nykyisessä kunnassa.
- Mahdollisuus kehittää ja lisätä erikoispalveluita (mm. erikoislääkäri – hammaslääkäripalvelut).
- Pienten yksiköiden toimintavarmuus paranee.

Haitat

- Alueterveyskeskuksen operationaalisen johdon tehostaminen (Hattula-Kalvola) lisää hieman kustannuksia (toisaalta toiminnan alueellisen kehittämisen tuomat säästöt kompensoivat näitä kustannuksia).
- Talouden seuranta ja raportointi voi olla isossa yksikössä kankeaa.

Liite 6. terveydenhuollon palvelut Hämeenlinnan seudun kunnissa.

3.5. Hallinto- ja talouspalvelut

Hallinto- ja talouspalvelut työryhmään nimettiin kuntien talous- ja hallintojohtajat.

Lammi	Riitta Tuominen, vs. hallintojohtaja
Hml	Kaj Sjöman, hallintojohtaja
Hattula	Helena Ala-Kotila, kamreeri
Hauho	Hannu Sointu, kamreeri
Hml	Ismo Uusitalo, rahoitusjohtaja
Kalvola	Katri Kaukosalo, hallintojohtaja
Lammi	Ake Sandelius, talousjohtaja
Renko	Anneli Marttila, hallintojohtaja
Tuulos	Taina Ketola, vs. hallintojohtaja/ Hannele Mattila hallintojohtaja

Hyvin paljon taloushallinnon palveluja on jo keskitetty Seutukeskus Oy Hämeen kautta, mutta kuntarakenteen muutos aiheuttaisi lisämuutoksia. Ryhmä ei ottanut kantaa palvelupisteisiin tai käytännön seikkoihin tässä vaiheessa, koska koki, että tukipalveluna työ alkaa vasta päätösten teon jälkeen. Työryhmä keskittyi kolmeen asiaan, jotka riippuvat paljon valitusta palvelurakenteen järjestämismallista eli liittyykö siihen uuden kunnan perustaminen vai ei.

1. Taloushallinto

Tuulosta lukuun ottamatta kaikilla kunnilla on talous- ja palkkahallinto Seutukeskus Oy Hämeen kautta. Myös Lammilla ja Kalvolalla on sama järjestelmä, vaikka ne hoitavatkin talous- ja palkkahallinnon itse. Tilikartat ovat yhteneväiset, mutta poistoajoissa on vielä eroja. Myös tarkoissa kirjauksissa ja käytännöissä on yhdenmukaistamisen varaa. Periaatteessa uuden kunnan avaava tase on helppo laatia ja mitään uusia ohjelmahankintoja tai massiivista koulutusta ei tässä vaiheessa tarvita.

2. Johtosäännöt

Voimassaolevat johtosäännöt, kuten konserniohje, hallintosääntöm, taloussääntö, sisäisen valvonnan ohje, riskien hallinnan ohje, eri toimielinten johtosäännöt yhtenäistetään siinä vaiheessa, kun uudessa kunnassa mukana olevat ovat tiedossa.

3. Jatkovalmistelun työlista

Valtuustopäätösten jälkeen mikäli uusi kunta syntyy työryhmän on selvitettävä mm. seuraavia asioita:

- keskushallinnon ja taloushallinnon henkilöstö ja sen tehtävät
- em. henkilöstön eläköityminen vuosina 2007-2012
- uuden keskus- ja taloushallinnon organisaation suunnittelu ja töiden mahdollinen hajautus
- lainat, takaukset, vakuutukset, konsernitili jne.
- työnkulut: laskutus, perintä, antolainat, arvopapereiden säilytys
- työnkulut Seutukeskus Oy Hämeen kanssa
- työnkulut: valtuuston, hallituksen ja lautakuntien asioiden valmistelu ja täytäntöönpano
- vuoden 2009 talousarvion aikataulu, rakenne, sitovuus ja valmistelu

Työryhmä kävi myös keskusteluja huolestuttavasta talouskehityksestä seudulla raportin alkuosassa esiteltyjen taulukoiden pohjalta. Tarkemmat palvelukokonaisuuksien kustannusvertailut ovat tulossa Sosiaalikehitys Oy:n raportissa kuntien tietyistä palvelukokonaisuuksista ja niiden tulevaisuudesta kesäkuun lopussa 2006.

3.6. Henkilöstöryhmä

Henkilöstöryhmä on nähnyt tehtäväkseen tässä vaiheessa PATU-hanketta henkilöstöresurssien inventoinnin ja toimintamallin luomisen henkilöstöasioiden käsittelyä varten mahdollisessa muutostilanteessa.

Työryhmään ovat kuuluneet: Katri Kaukosalo Kalvolasta, Hannu Sointu Hauholta, Ake Sandelius Lammilta, Hannele Mattila Tuuloksesta, Anneli Marttila Rengosta, Helena Ala-Kotila Hattulasta, Hannu Kyyrö ja Raija Hätinen Hämeenlinnasta. Järjestöedustajina ovat olleet Markku Hämäläinen (JHL Hämeenlinna), Marja-Leena Souru (JYTY LAMMI) ja Tuula Sarkkola (JUKO Hämeenlinna). Työryhmä on kokoontunut 3 kertaa. Seudun kuntien pääluottamusmiehillä on järjestetty kaksi tilaisuutta, josta työryhmän jäsenet ovat saaneet henkilöstön näkemyksiä valmistelutyöhön.

Työryhmä on koonnut tiedot kuntien henkilöstömääristä toimialoittain. Toimintokohtaisella tarkastelulla on tarkoitus antaa kuvaa käytettävissä olevasta henkilöstöresurssista.

Kuntien henkilöstön ikärakenne on sellainen, että eläkkeelle siirtyminen lisääntyy seutukunnan kunnissa tämän vuosikymmenen puoliväliin saakka. Tällä on merkitystä sekä itse muutostilanteessa että tulevaisuuden henkilöstövoimavaroja mietittäessä.

Muutostilanteessa henkilöstöön ja sen palvelussuhteeseen liittyvät asiat korostuvat. Tämän vuoksi on tärkeää, että käytettävissä on selkeä toimintamalli asian hoitamiseksi. Työryhmän esittämää toimintamallia on käytetty Hämeenlinnassa erilaisissa organisaatioiden muutostilanteissa. Se on osoittautunut toimivaksi. Työryhmän työskentelyn yhteydessä korostui näkemys, että palvelussuhdeturvaan ja palkkaukseen liittyvät kannanotot on mahdollisessa muutostilanteessa syytä linjata mahdollisimman varhaisessa vaiheessa.

Työryhmä luovuttaa raporttinsa ja jää odottamaan mahdollisia uusia toimeksiantoja.

3.6.1. Tiedot henkilöstöstä

Selvityksessä mukana olevien kuntien yhteenlaskettu henkilöstömäärä on 31.12.2005 tilanteessa ollut 3858 henkilöä, josta määräaikaista henkilökuntaa on noin 23 %. Luvussa ovat myös mukana alueellinen pelastustoimi ja seudullinen ympäristötoimi.

Suurin toimiala on sosiaali ja terveys. Henkilöstömäärä 1729 on 44,3 % kokonaisen henkilöstömäärästä. Koulutuksen ja kulttuurin toimialalla on yhteensä 1042 henkilöä (26,9 %).

Henkilöstö toimialoittain

	Keskus- hallinto			Sosiaali ja terveys			Koulutus ja kulttuuri			Tekninen			yhteensä		
	vak	ma,s ij, työll	YHT	vak	ma, sij, työll	YHT	vak	ma, sij, työll	YHT	vak	ma,sij, työll	YHT	vak	ma, sij, työll	YHT
Hattula	8	0	8	166	55	221	119	42	161	45	8	53	338	105	443
Hauho	5	1	6	68	44	112	34	14	48	22	9	31	129	68	197
HML *) **)	117	54	171	768	320	1088	478	190	668	611	80	691	1974	644	2618
Kalvola ***	7		7	78		78	55		55	21		21	161	0	161
Lammi *)	24	12	36	83	30	113	66	14	80	31	7	38	204	63	267
Renko	5	2	7	48	9	57	17	3	20	4		4	74	14	88
Tuulos	5	1	6	42	18	60	7	3	10	7	1	8	61	23	84
	171	70	241	1253	476	1729	776	266	1042	741	105	846	2941	917	3858
													2941	917	3858
*) ruokapalvelu yhdistetty keskushallintoon															
**) tekninen sis: Pelastuslaitos sekä Seudullinen ympäristötoimi															
*** ei erottelua vakinaisiin ja määräaikaisiin															

(seudun kunnat)

Hallinnon ja asiantuntijatehtävien osalta voidaan todeta että Hämeenlinna lukuun ottamatta kaikilla kunnilla on vain ”hallinnon perusmiehitys” käytössään. Hämeenlinnalla on palveluksessaan erityisasiantuntijoita (esim. lakimiestehtävät ja kehittämistehtävät). Hallinnon henkilöstömäärä on kokonaisuudessa 75 henkilöä (sis. toimistohenkilöstön). Tästä määrästä Hämeenlinnan osuus on 35 henkilöä.

Lisäksi Hämeenlinnan eroaa muista kunnista siten, että myös toimialoilla on apunaan erityisasiantuntijoita kehittämistehtävissä. Liitteenä 7. karkea luonnos tiettyjen tehtävien jakautumisesta seudulla toimialoittain.

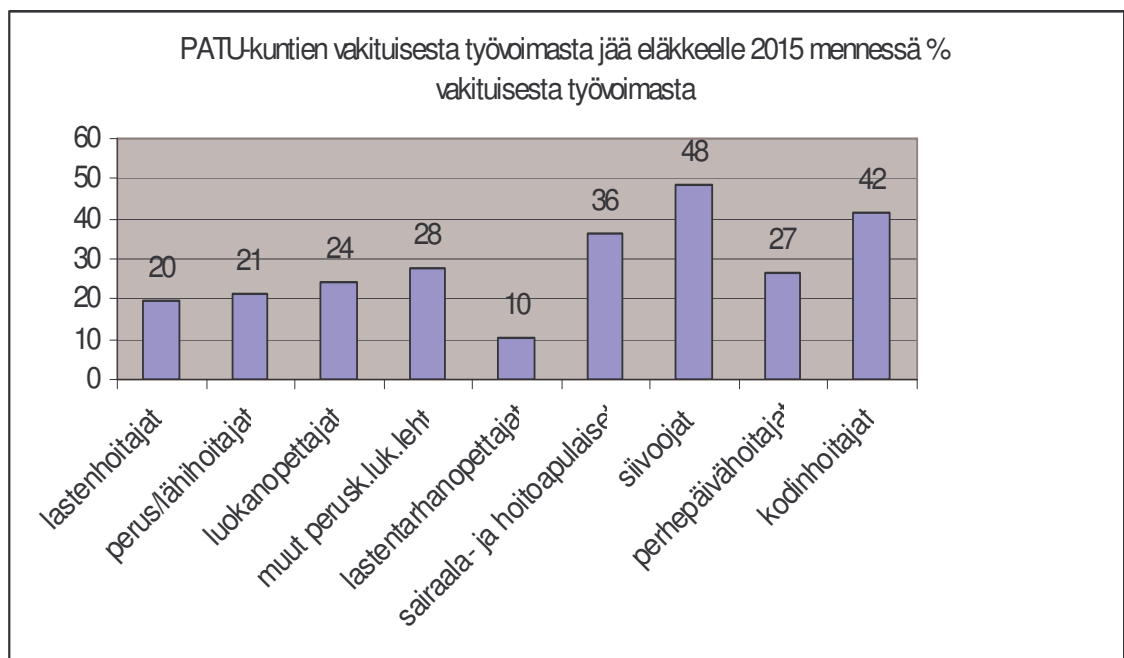
3.6.2. Eläköityminen PATU-kunnissa

Henkilöstön ikärakenne on kaikissa kunnissa kohtuullisen korkea. Eläkkeelle siirtyvän henkilöstön määrä on kasvava tämän vuosikymmen puoliväliin saakka. Poistuman vaihteluväli on 2,7- 4,0 %. Ammattiryhmäkohtaiset eläkepoistumat vaihtelevat kunnittain. Alla olevasta taulukosta ilmenevät kuntien eläkepoistumat. Eläkepoistumaennusteessa on vanhuuseläkkeelle siirtyvän henkilöstön lisäksi oletama työkyvyttömyyseläkkeelle siirtyvien määrästä. Määrä on noin 20 % eläkepoistuman kokonaismäärästä. Eläkepoistumaa voidaan pitää niin suurena, että tilanteen mahdollisesti niin vaatiessa, henkilöstörakennetta voidaan korjata. Toisaalta poistuma asettaa haasteita korvaavan henkilöstön hankkimiselle.

Eläkepoistuma kunnittain 2007 - 2016

	-07	-08	-09	-10	-11	-12	-13	-14	-15	-16
Hattula	6	5	16	15	15	9	13	11	7	
Hauho	6	2	4	5	7	5	10	6	12	1
HML	63	63	78	69	72	70	81	77	79	69
Kalvola	2	4	5	3	4	4	6	4	2	6
Lammi	0	4	3	2	5	7	7	12	4	8
Renko	2	1	1	2	4	4	2	3	6	1
Tuulos	2	1	2	2	3	3	1	2	6	6
KAIKKI YHT	81	80	109	98	110	102	120	115	116	91

Lähivuosina seudulla tarvitaan siis noin 100 uutta työntekijää, mikäli nykyiset tehtävänkuvat säilyvät ennallaan. Aiempana taulukko suurimmista työntekijäryhmistä ja heidän eläköitymisestään vuoteen 2015 mennessä. Tehtävittäin ja kunnittain eläköitymisissä on huomattavia eroja, vaikka pienemmissä yksiköissä poistumiset korostuvatkin yksittäisinä toimenpiteinä. Perinteisesti alemman koulutustason vaatineissa ammattitehtävissä näyttäisi olevan eniten poistumaa.



(seudun kunnat)

Seudullisessa yksityisen ja julkisen sektorin ammattiryhmien eläköitymistarkastelussa korostui pienempien ryhmien kuten osastonhoitajien ja talous- ja hallintojohtajien eläköityminen, joka oli noin 80 % vuoteen 2020 mennessä. Kunnanjohtajista enemmistö on myöskin lähivuosina siirtymässä eläkkeelle siten, että jo parhaillaan kahden kunnan johtajuutta hoidetaan sijaisjärjestelyin eläkepäätösten tultua.

3.6.3. Palkkarakenne

Kuntien henkilöstön palkkarakenteen vertailua vaikeuttaa yhtäältä, että sopimuksissa käytetään palkkoja määritettäessä kalleusluokitusjaottelua ja toisaalta sopimuksissa olevat kuntakoko- tai muut mitoitusperusteet. Hämeenlinnahan on I kalleusluokassa ja muut kunnat II kalleusluokassa. I kalleusluokassa palkkataso on luonnollisesti II kalleusluokkaa korkeampi.

Palkkatilastojen tarkastelussa on kuitenkin voitu tehdä se johtopäätös, että suurissa ammattiryhmissä palkkatasoerot ovat yllättävänkin pienet. Sosiaalipuolen suurissa ammattiryhmissä palkkatasot menevät kuntien kesken sillä tavalla ristiin, että aivan suoraa johtopäätöstä siitä, missä on korkein palkkataso, on vaikeaa tehdä. Kuntien johdon ja hallinnon hinnoittelussa Hämeenlinnan henkilöstön palkkataso on muita kuntia korkeampi. Pääosin tämän selittää sopimuksen rakenne, joka määrittelee vähimmäispalkkatasot kuntakoon mukaan. Palkkojen harmonisointiaikoihin on kuitenkin syytä varautua. Mahdollisessa uudessa tilanteessa vakanssit ja niiden palkkaperusteena olevat arviot on saatettava vertailukelpoiksi. Tätä kautta muodostuisi uusi yhtenäinen palkkarakenne ja kustannusvaikutusten laskeminen tulisi mahdolliseksi.

3.6.4. Muutosjohtamisen toimintakaavio

Muutoksen hallittu läpivienti edellyttää selkeän ja kaikkia osapuolia palvelevan toimintamallin. Työryhmä on valmistellut jäljempänä esiteltävän toimintamallin tähän tarkoitukseen. Tätä mallia on käytetty Hämeenlinnan kaupungin erilaisissa organisaatioiden muutostilanteissa. Työryhmä näkee tärkeänä, että mallin sisältämät palvelussuhdeturvaan ja palkkauksen määrittämiseen liittyvät periaateratkaisut tehdään mahdollisimman varhaisessa vaiheessa. Muutoskaavio liitteenä 8.

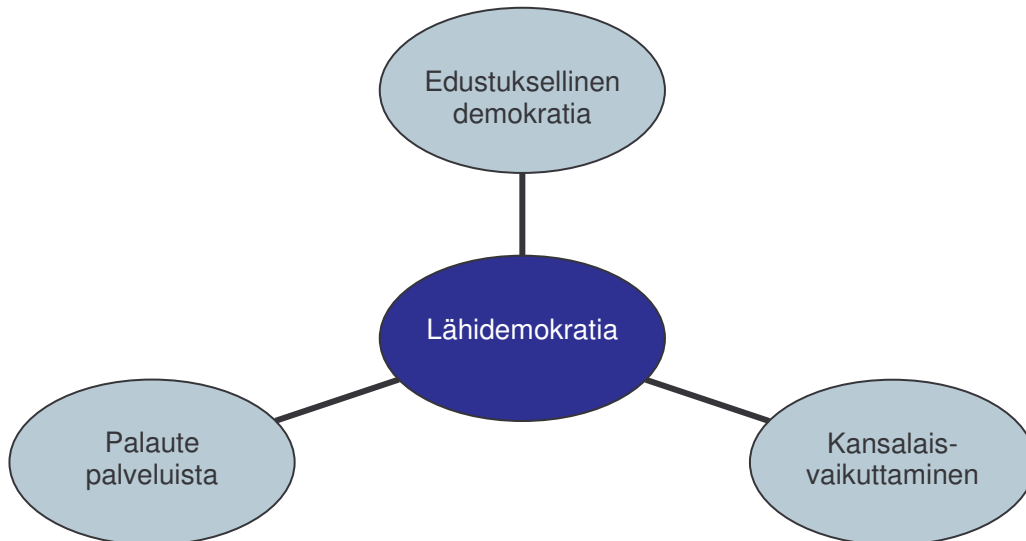
3.7. Johtaminen ja kuntademokratia

Johtaminen ja kuntademokratia -työryhmään nimettiin kaupungin- ja kunnanhallitusten puheenjohtajat sekä kaupungilta lisäksi asioihin perehtynyt yhteyspäällikkö sihteeriksi. Työryhmän jäsenet:

Marianne Dahlgren, Hauho, pj
Kari Kolehmainen, HML siht.
Erkki Niemistö, HML
Erkki Jaalama, Renko
Erkki Pekkanen, Lammi
Tapio Virtanen, Tuulos
Eero Vesala, Hattula
Jukka Viitaniemi, Kalvola

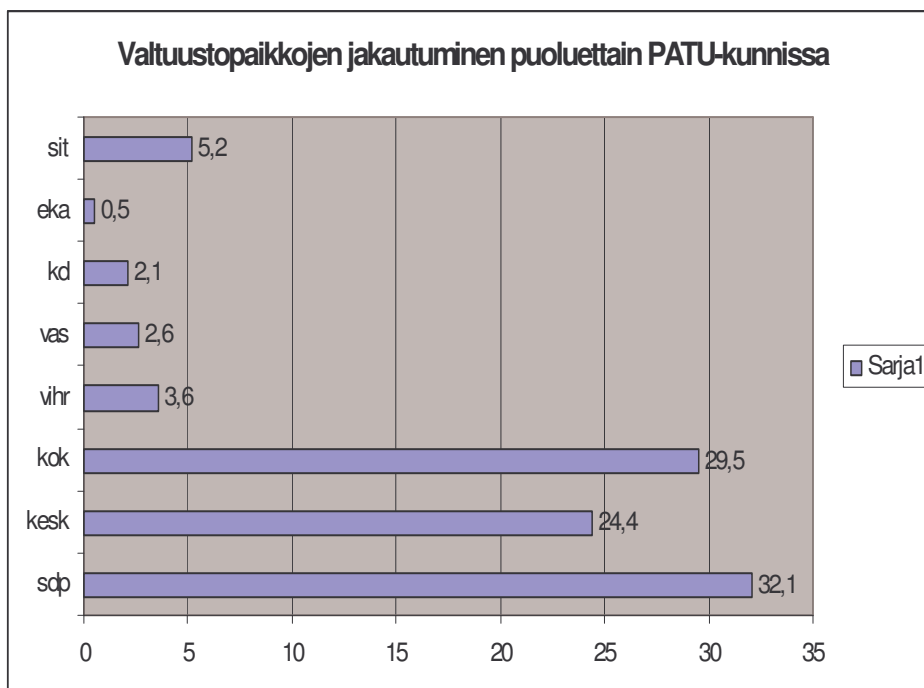
Työryhmä aloitti työnsä ryhmien häntäpäässä ja sen työ liittyy oleellisesti syksyn kuntarakennekeskusteluun. Tässä vaiheessa ryhmän määrittelyä kuntademokratialle. Määrittely on haastava, koska palvelutuotannon organisoimisessa seudullisesti korostuu joka tapauksessa sen eri osa-alueet.

Lähidemokratia päädyttiin määrittelemään kolmesta eri näkökulmasta:



Demokratiapaikat

Seudun kuntien puoluejakaumat poikkeavat toisistaan jonkin verran ja ne vaikuttavat kuntiin muodostuneisiin hallintokulttuureihin. Tilannetta selittänee kuntien yleinen historia ja elinkeinorakenne sekä pienpuolueiden ollessa kyseessä myös jopa vahvat paikalliset persoonat. Maanviljelys- sekä suuret kartanoalueet ovat keskustan ja kokoomuksen vahvoja alueita esimerkiksi Ydin - Hämeessä sekä Rengossa kun taas teollisuus leimaa Kalvolan ja Hämeenlinnan sekä osittain Rengonkin puoluepolitiikkaa. Hattulassa on noussut paikallinen sitoutumattomien puolue. Monimuotoisinta poliittista kenttää edustavat teollisuuden myötä ulkopuolisia vaikutteita saaneet kunnat kuten esim. Hämeenlinna ja Hattula. Lammilla lienee vaikuttanut vihreän puoleen yllättävän vahvaan asemaan myös Helsingin yliopiston biologinen asema. Poliittinen jakauma kunnittain liitteessä 9.



Valtuustopaikkojen jakautuminen seudulla puolueittain on kuvattu alla olevassa taulukossa. Nykyisistä valtuustopaikoista Sdp:llä on 32,1 %, kokoomuksella 29,5 % ja keskustalla 24,4 %. Pienpuolueissa on kunnittaisia eroja kuitenkin siten, että prosentuaaliset edustavuudet kokonaisuudesta vaihtelevat 0,5 % - 5,2 %.

Kuntalaki määrittelee montako valtuutettua kunnassa on. Hämeenlinnan seudulla (mukaan lukien Janakkala) on tällä hetkellä 236 valtuutettua, mutta yhdessä kunnassa luku olisi 59 (8 lisää Hämeenlinnan nykyiseen kaupunginvaltuustoon).

On kuitenkin aivan mahdollista sopia laajemmasta valtuustosta maksimissaan kahdelle ensimmäiselle valtuustokaudelle, lisätä muita lautakuntia ja niiden paikkamääriä sekä perustaa aluelautakuntia tukemaan lähidemokratiaa entisissä kunnissa. Tämän asian käsittelyä työryhmä jatkaa elokuulle saakka.

Kansalaisvaikuttaminen

Kunnissa on totuttu ”yhden asian” – liikkeiden adresseihin sekä nimilistoihin, joita kunnanhallitukset sekä –valtuustot saavat käsiteltäväkseen. Myöskin kaavaprosesseissa osallistuminen voi olla aktiivista sekä yhteisö- että yksilötasolla. Parhaiten kansalaisvaikuttaminen toteutuu yhdistysten kautta kuntalaisten eduksi. Kunnat myöntävät kehittämismäärärahoja ja avustuksia järjestöille heidän toimintaansa sekä rahoitusta esimerkiksi vanhempainyhdistyksille koulujen pihojen kunnostamiseksi. Tietyissä asioissa tällaiset keinot auttavat kuntia ja kaupunkia toimimaan paremmin ja pitämään ympäristön siistimpänä sekä asukkaat tyytyväisinä.

Asiakaspalautteen antaminen kuntapalveluista

Useimmissa seudun kunnissa on mahdollista antaa palautetta kunnalle palvelupisteissä lomakkein tai sähköisesti www-sivuilla. Pienemmissä kunnissa viralliset palautejärjestelmät eivät ole kovin suosittuja, koska palautteen antaminen luottamushenkilöille tai virkamiehille on helppoa jokapäiväisessä kanssakäymisessä tai puhelimitse. Hämeenlinnan kaupungilla on vuosia kehitetty palautejärjestelmää toimimaan palvelupiste Kastellin kautta. Jokainen palaute ohjataan toimialalle jota se koskee ja palautteet on myöskin tuotava lautakuntakäsittelyyn.

Kuntien uusissa palvelupisteissä olisi mahdollisuus järjestää selkeät tavat ja toimiva järjestelmä palautteen antamiselle ja sen koordinoimiselle asioista päättävälle tahoille.

3.8. Selvityksen ulkopuoliset kuntapalvelukokonaisuudet

PATU- hankkeen työryhmät nimettiin käsittelemään suurimpia tehtäväkokonaisuuksia. Koska kunnissa on erilaisia toimialajakoja, erityisesti kaksi toimintoa eivät ole nousseet keskusteluun tämän selvitystyön aikana, sillä ne ovat jakautuneet hallinnollisesti eri toimielimiin eri kunnissa.

3.8.1. Maaseututoimi

Kunnat hoitavat kukin oman maaseututoimensa, vaikka sopimuksia on myös tehty Janakkalan ja Tuuloksen sekä Janakkalan, Rengon, Hattulan ja Kalvolan välillä. Sopimukset koskevat työpanoksen ostoa ja keskinäisiä lomituksia. Jokaisella kunnalla on oma hallintonsa joko maaseutulautakunnan tai kunnanhallituksen kautta. Tehtävissä on eroja siten, että osa keskittyy

enemmän viranomaistehtäviin ja osa maaseudun yleiseen kehittämiseen. Hämeenlinnassa myös esim. löytöeläimet ja puutarhapalstat kuuluvat maaseututoimesta vastaavalle henkilölle. Osittain tähän töiden painotuksiin vaikuttanee hyvin erilaiset viranomaistehtäviä vaativat tilamäärät/ kunnan maaseutuasiamies. Maaseututoimen viranhaltijoilla on yhteispalavereja vertaistuen saamiseksi, joskin monet käytännöt viranomaisasioissa perustuvat lakeihin. Viimeksi toiminnan yhdistämiskeskustelut tällä sektorilla olivat ajankohtaisia ennen seudullisen lomituspalvelun aloittamista pari vuotta sitten.

Maatalousyrittäjien lomituspalvelut on keskitetty Hämeenlinnan seudulle ja fyysisenä palvelupisteenä toimii Seutukeskus Oy Häme. Toiminta on ollut järjestettynä näin muutaman vuoden ajan ja kriittisiä asiakaskommentteja on lähinnä tullut palvelupisteen sijainnista kaupungissa ja toimiston etäännyttämisestä kentältä. Hämeen liiton tilastojen mukaan seudun 1230 tilasta vain 40 sijaitsee kaupungin alueella ja eniten tiloja on Janakkalassa, Hauholla ja Lammilla. MELA vastaa maatalousyrittäjien lomatoimesta, ja eräänä osapuolena asiassa on siten myös valtio. Lomatoimi on seudullisesti hyvin itsenäinen yksikkö. Toimisto on hyvin pystynyt vastaamaan taloudellisiin haasteisiinsa, vaikka toimiston perustamisesta aiheutui myös pysyviä lisäkustannuksia.

Yleisenä toteamuksena voidaan sanoa, että maaseututoimen alalla on päällekkäisyyttä hallintotehtävissä, rekrytointi- ja sijaisongelmia kuten muissakin kuntien hyvin pienissä tehtäväkokonaisuuksissa. Maaseutuyrittäjyyden rooli on tulevissa maakunnallisissa kehittämissuunnitelmissa yksi yrittäjyyden muoto, joten osaa maaseudun yritysten tukitehtävistä voisi mahdollisesti hoitaa myös Kehittämiskeskus Oy Häme. Jatkossa myös tämän alan asiat tulisi ottaa seudulliseen tarkasteluun ja tehdä strateginen valinta kehittämissuunnitelmista.

3.8.2. Ruokapalvelu

Parhaillaan on käynnissä Hämeenlinnan kaupungin ja Hämeenlinnan kansanterveystyön ky:n keittiötoimintojen yhdistämisprosessi. Laajempaan keskusteluun keittiötoiminnan kehittämistä ei ole tuotu. Eräänä syynä tälle voi olla se, että kunnissa toiminta on organisoitu teknisen toimen, hallituksen, sivistystoimen ja kunnanhallituksen alaisuuteen kunnasta ja kokonaisuudesta riippuen. Seudulla ei ole siten muodostunut yhteistä näkemystä ruokapalvelutoiminnan kehittämisestä. Monissa kunnissa keittiökeskusteluista on helposti muodostunut myös toimialojen välisiä ristiriitoja.

Kevään 2006 aikana ruokapalvelupäälliköt ovat tavanneet toisiaan muutamia kertoja tietoteknisten järjestelmien hankintaan ja yhdenmukaistamiseen liittyen. Alalla olisi selvästi apua keskitetyistä järjestelmähankinnoista ja mahdollisesti muustakin toimintojen yhdenmukaistamisesta. Kokouksiin osallistuneilla esimiehillä tuntuu olevan innostusta asiaan.

4. Keskeiset johtopäätökset

PATU –hankkeen 1. vaiheen yhteenveto ja keskustelukierros kuntapalveluista Hämeenlinnan seudulla on lähes valmis. Hankkeen aikana keskustelukierroksilla kunnissa, kuntayhtymissä ja yhdistyksissä on käyty useita kertoja siten keskusteluissa on ollut mukana henkilökohtaisesti jo noin 1000 henkeä. Taustalla seudullamme vaikuttaa tietysti myös monivuotiset kokemukset seutuyhteistyöstä ja laajat selvitykset eri toimialoilla.

Suurella innolla aloitettu valtakunnallinen kunta- ja palvelurakennemuutostuksiin tähtäävä PARAS -hanke on kohdannut vaikeuksia, mikä on selvästi haitannut keskustelua kevään aikana myös Hämeenlinnan seudulla. Valtakunnan poliittinen tilanne heijastuu automaattisesti paikallistasollekin. **Elämme uuden puitelain odotuksessa tietämättä mitä tarkalleen odottaa paitsi selvityksemme suuntaisia toimenpiteitä.** Oman seutumme taloustilanteen ja tilastoennusteet tuntien on helppo ymmärtää muutoksen suuri tarve.

Seudun virkamiehissä ja henkilöstössä on ollut selvityksen aikana havaittavissa suuri positiivisuus seutuvaltuuskunnan antaman tavoitteen toteuttamiselle. Jo vuosia on tehty selvityksiä, joiden suuntana on ollut suurempien kokonaisuuksien aikaansaaminen, mutta tuloksiin ei ole toivotulla tavalla päästy. Toivotut tulokset auttaisivat työntekijöiden ja kuntalaisten asemaa. Työntekijöille tulisi mahdollisuuksia keskittyä sekä erikoistua omiin tehtäviinsä entistä paremmin ja turhilta keskinäisiltä sopimuksilta, kyselyiltä ja vertailuilta säästyttyisiin hallinnon keventyessä. Paikallisissa lähipalveluyksiköissä työn kuva tuskin muuttuisi kovin paljon, mutta taustatukea rekrytointiin, kehittämiseen, koulutukseen ja muihin tukipalveluihin olisi saatavilla. **Jokaisessa työryhmässä oli usko siihen, että mikäli kuntarajoja ei olisi, palvelurakenteita suunniteltaessa nykyisillä resursseilla olisi mahdollista tuottaa parempaa palvelua.** Tämä olisi myös mahdollista toteuttaa hyvin pitkälti siten, että peruspalvelut olisi mahdollista tuottaa edelleen lähellä kuntalaista hyvin pitkälti nykyrakenteella.

Johtaminen ja kuntademokratia -ryhmä jatkaa omalta osaltaan työtään edelleen syksyiseen esitykseen saakka. Muissa työryhmissä lähidemokratia nähdään hyvin pitkälle palvelujen käyttäjien mahdollisuutena vaikuttaa palvelujen laatuun palautteen kautta. Oleellista on myös se, että erilaisten omais- ja vanhempainyhdistysten toimintamahdollisuudet turvataan. **Yhtenäinen rakenne mahdollistaisi mm. tasalaatuisemmat ja säilyvät lähipalvelut kuntalaisille, uuden teknologian hyödyntämisen palvelujen tuottamisessa ja palautejärjestelmissä sekä asiakkaiden mahdollisuuden valita eri palvelujen tuottajien välillä esimerkiksi tarjonnan monipuolistumisen ja seudullisten palvelusetelien kautta.**

Yleisissä keskusteluissa päättäjien ja kuntalaisten kanssa on ollut vaikeuksia erottaa kuntien talousvaikeuksista johtuvat supistamistarpeet ja toisaalta seudullistaminen. Kovin usein nähdään niin, että palvelut huononevat syrjäseuduilla seudullistamisen vuoksi. **Tosiasiassa palvelujen keskittymisen syynä on yleinen kehitys tuottaa yhä erikoistuneempia ja laadukkaampia palveluja yhä suuremmalle väestön osalle kustannusten kasvaessa paljon nopeampaa kuin tulot.** Toivon, että kuntapäätäjät toisivat entistä selkeämmin esille todelliset syyt ja seuraukset. Tarvitsemme kuntien ja

kuntalaisten tulevaisuudesta vastuun ottavia päättäjiä tilanteessa, jossa maailma muuttuu nopealla tempolla ja jossa selviä vastauksia jokaiseen yksityiskohtaan ei ole tarjolla. Ihmisten elämä on seudullistunut hyvin nopeasti viime vuosina ja kunnallishallinnon päivittäisenä haasteena on jo nyt se, että kuntalainen ei voi ymmärtää erilaisia palvelutasoja työpaikkakuntansa ja asuinkuntansa välillä.

Oleellista on nyt valmistautua tekemään strategisia päätöksiä seutukuntamme tulevaisuudesta. Toivottavasti tämä selvitys ja keskustelut ovat auttaneet osaltaan informaation tuojina. Realistinen pohdinta oman kunnan ja seudun tulevaisuusvisiosta ja toimintavaihtoehtoista on nyt paikallaan. Raportin toisessa osassa palaamme tarkemmin kuntarakennemalleihin, tässä palvelupuolen näkemys tilanteesta

Tuuloksessa 1.6.2006

Aija Tuimala
seudun kehittämispäällikkö