



Kunta- ja palvelurakennemuudistus – Millä mallilla ja keinoilla uudistus etenee?

Cay Sevón

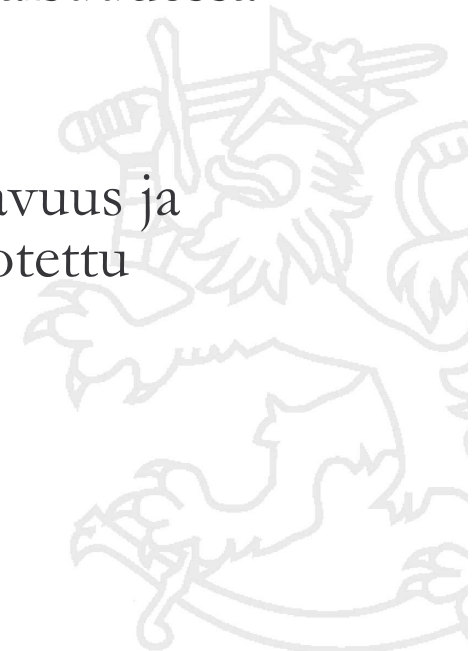
14.3.2006





Tavoite: Hankkeen tuloksena...

- nykyisin kuntien vastuulla olevat palvelut saavat riittävän vahvan rakenteellisen ja taloudellisen perustan niiden järjestämisen ja tuottamisen turvaamiseksi tulevaisuudessa siten,
- että palveluiden laatu ja vaikuttavuus, saavutettavuus ja tehokkuus sekä teknologinen kehittäminen on otettu huomioon.





Kuntatalous, kuntakoko ja demokratia

- Pienten kuntien tulopohja heikko – talous saattaa silti olla vahva: *valtionosuudet, niukat palvelut, terve kotona asuva väestö, talouskuri...*
- Vahva lähidemokratian kokemus voi tarkoittaa vähän todellista päätösvaltaa
- Suurten tulopohja vahva – talous saattaa silti olla heikko: *nopea kasvu investointeineen, vastuu laajan alueen palvelutuotannosta, valtionosuuksien tasausjärjestelmä...*
- Yleinen trendi: suuret vahvistuvat ja pienet heikkenevät
- Demokratia ja osallistuminen isoissa yksiköissä – kaupunginosaosallistumista...

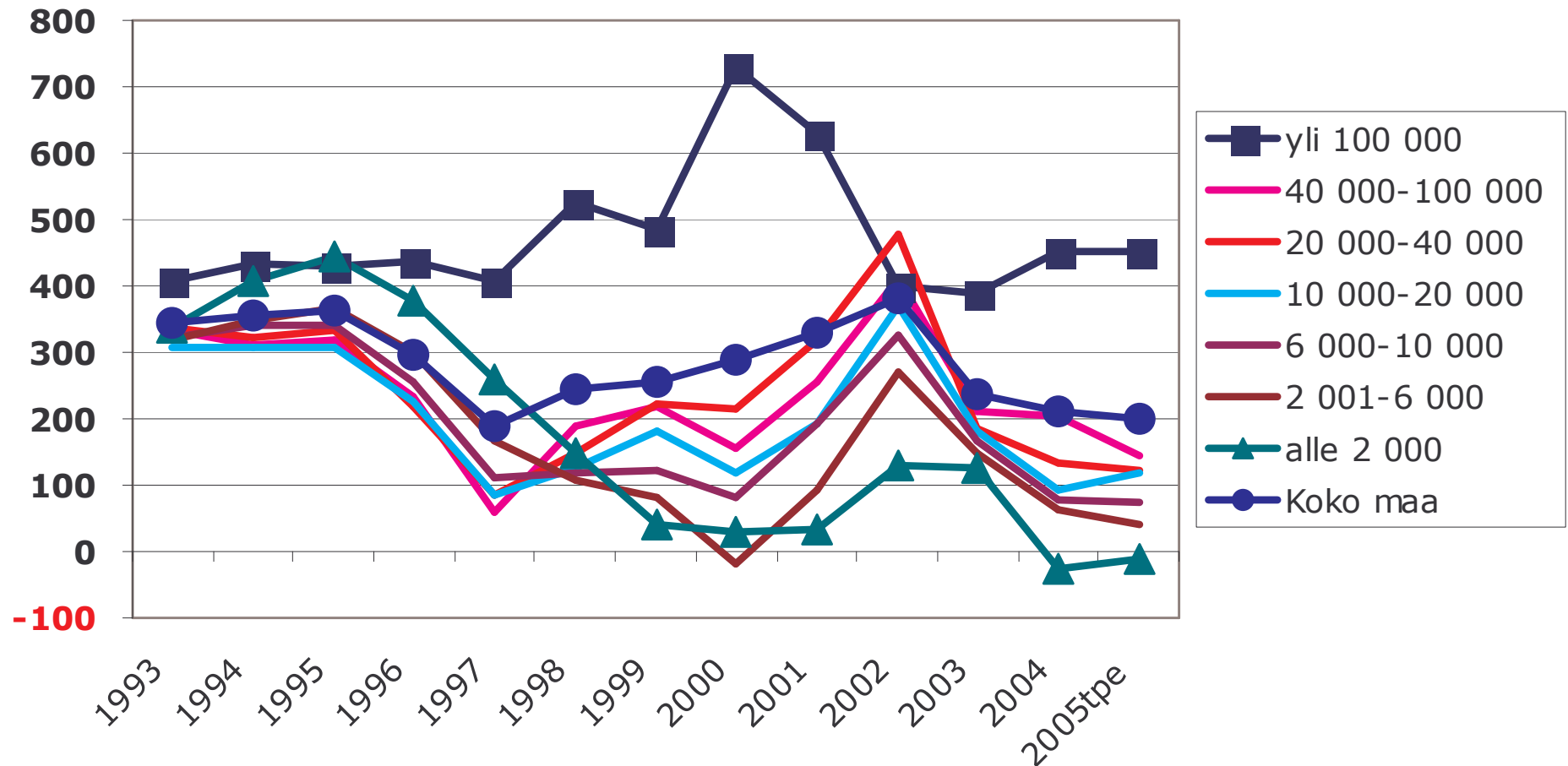


HYVÄSUOMI

Kuvitusta: 4 kertaa kuntataloutta, kuntakoon mukaan

SISÄASIAINMINISTERIÖ
INRIKESMINISTERIET

Kuntien vuosikate 1993 - 2005tpe, €/as, kuntakoon mukaan



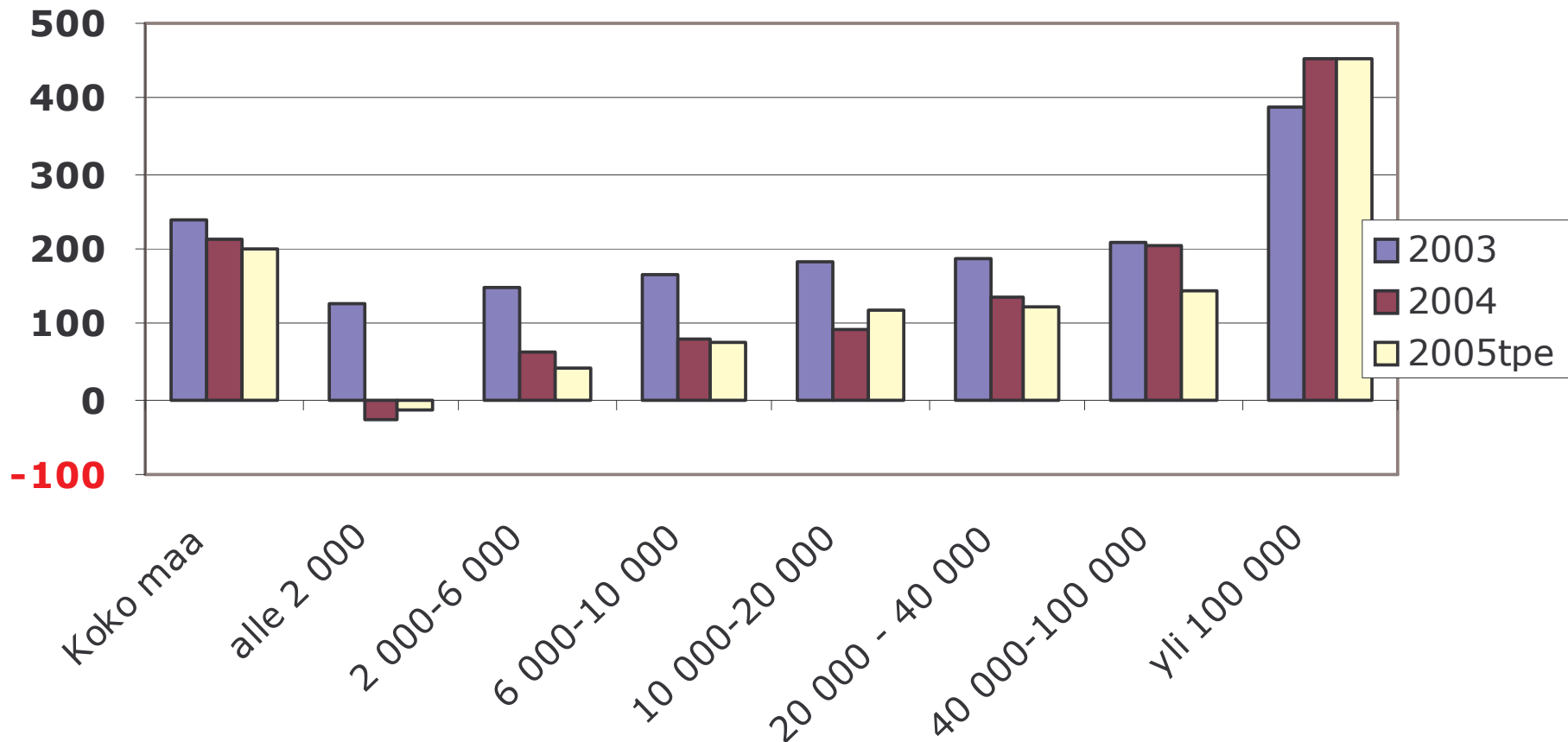


Kuvitusta: 4 kertaa kuntataloutta, kuntakoon mukaan/2



SISÄASIAINMINISTERIÖ
INRIKESMINISTERIET

Vuosikate 2003 - 2005tpe, €/as, kuntakoon mukaan



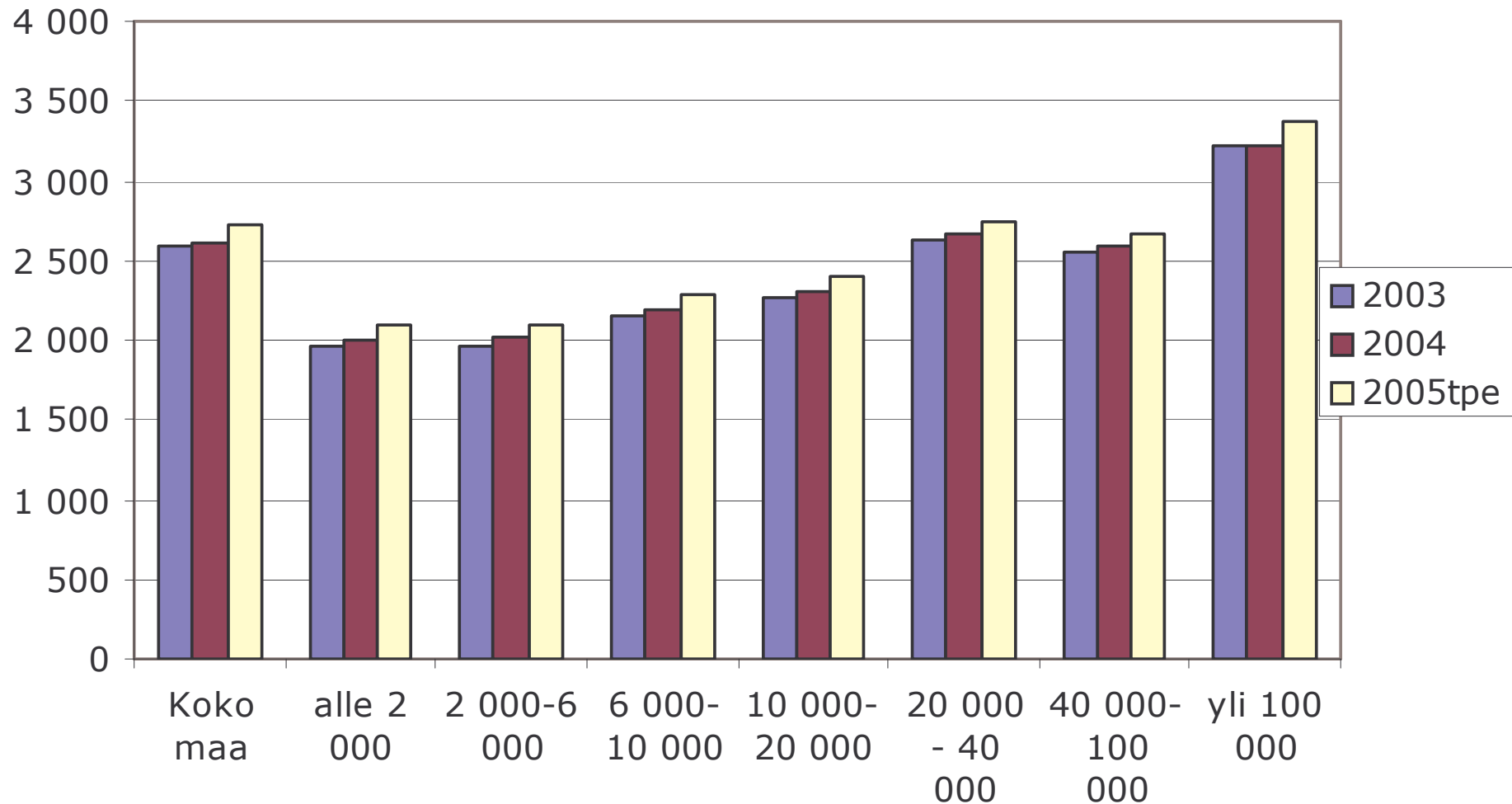


Kuvitusta: 4 kertaa kuntataloutta, kuntakoon mukaan/3



SISÄASIAINMINISTERIÖ
INRIKESMINISTERIET

Verotulot 2003 - 2005tpe, €/as, kuntakoon mukaan



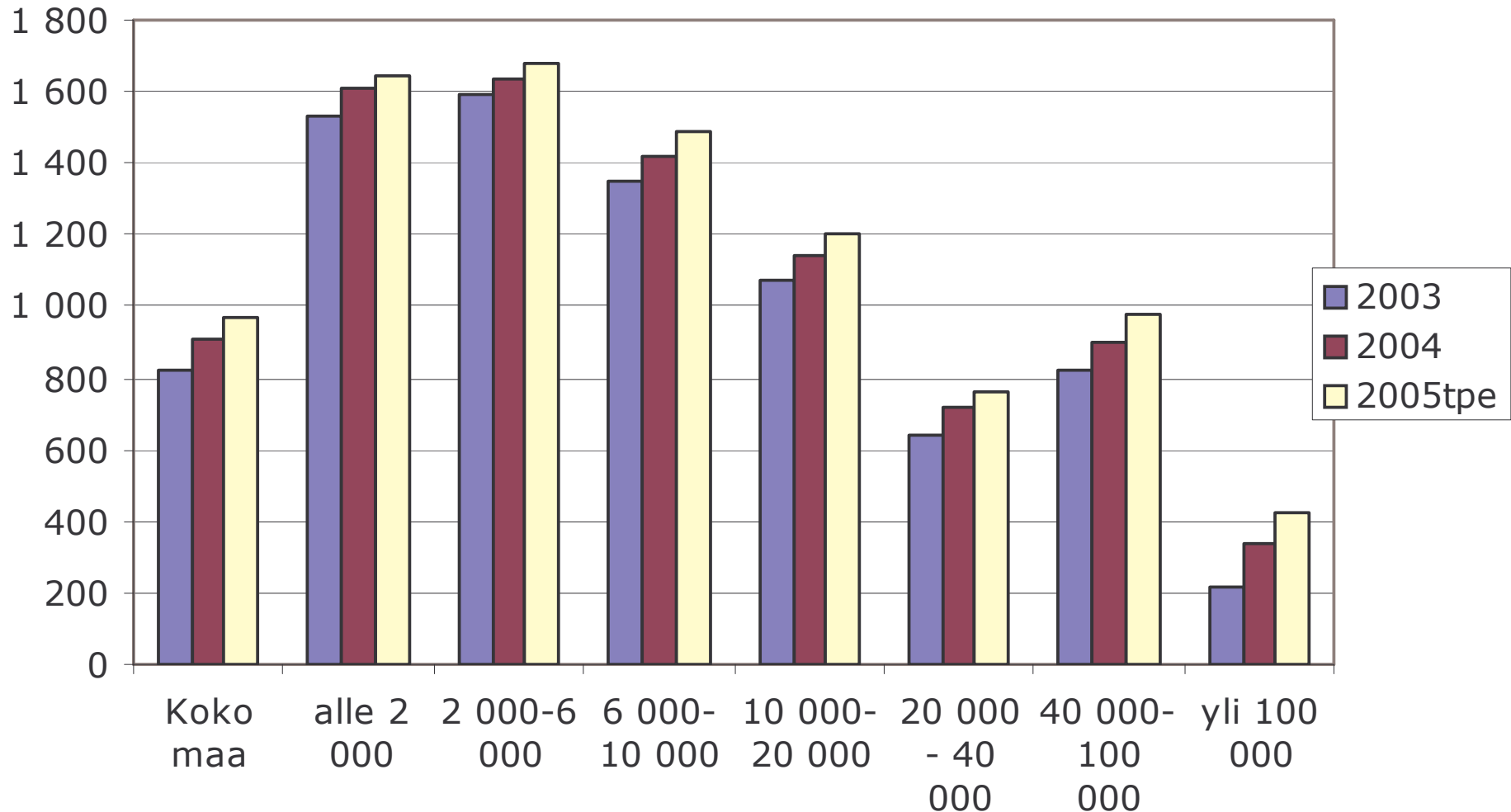


Kuvitusta: 4 kertaa kuntataloutta, kuntakoon mukaan/4



SISÄASIAINMINISTERIÖ
INRIKESMINISTERIET

Valtionosuudet 2003 - 2005tpe, €/as, kuntakoon mukaan



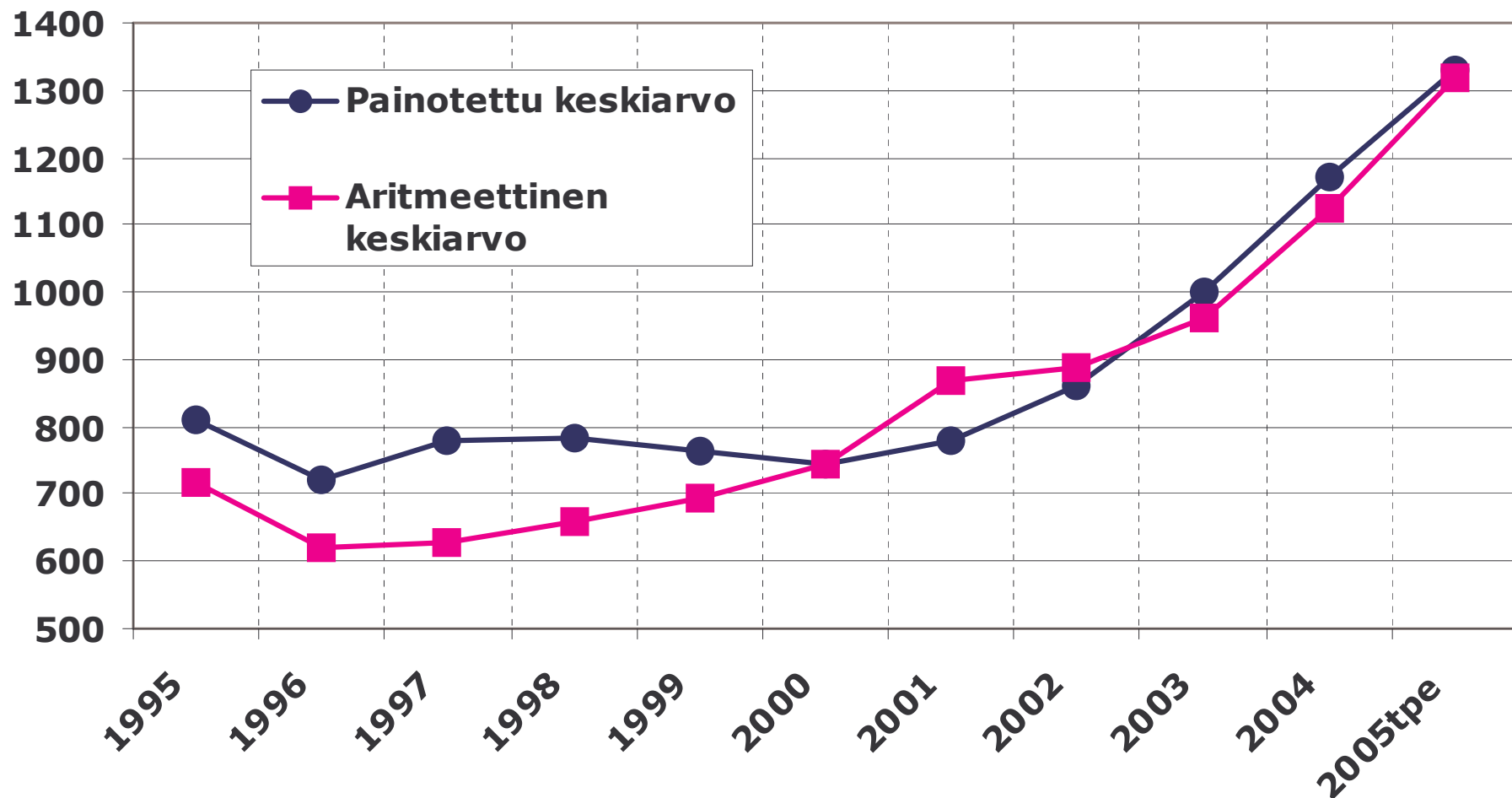


Kuvitusta: Ei vielä eksponentiaalinen käyrä...



SISÄASIAINMINISTERIÖ
INRIKESMINISTERIET

Kuntien lainakanta 1995 - 2005tpe, €/asukas





Vuoden mittainen valmistelu

2005

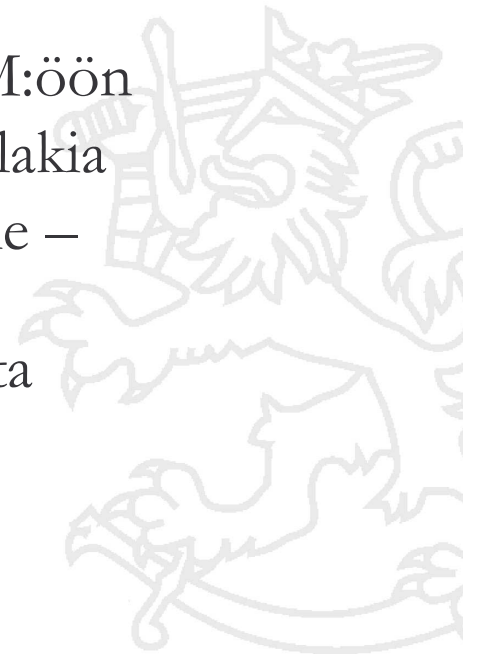
- maaliskuu: hallituksen kehyspätös
- toukokuu: hankkeen asettaminen
- syyskuu: ministeriryhmän linjaus aluevaiheesta
- lokakuusta lähtien aluetyöskentely...

• 2006

- ...15.2. asti, alueiden raportit toimitettu SM:öön
- huhtikuu: ministeriryhmä valmistelee puitelakia
- touko-kesäkuu: HE puitelaista eduskunnalle – hankevaihe loppunut
- syksy: eduskunta käsittelee ja päättää HE:sta puitelaiksi...

• 2007

- ...joka astuu voimaan 1.1.2007 alkaen...





Hankevaiheen tuloksia / 1

- Kunta- ja palvelurakenne noussut poliittisen agendan ykkösasiaksi
- Yleinen tietoisuus rakennemuutoksen välttämättömyydestä kasvanut huimasti – joskaan ei riittävästi
- Luottamushenkilöiden ymmärrys lisääntynyt siitä,
 - miten kunta toimii – mitä palveluita se tuottaa
 - miltä näyttää oma kunta maakunnan viitekehyksissä
 - miltä näyttää oma kunta muihin (maakunnan) kuntiin verrattuna





Hankevaiheen tuloksia / 2

- Kolmen mallin pakkotarkastelu avannut ajatusmaailmaa
- Palveluiden kehittämistarpeet tulleet näkyviksi
- Satakunta kuntaa keskustelee/keskustellut liittymisestä yhteen
- Suomen alueellinen erilaistuminen tullut näkyvin palveluiden kautta – vaatii huomioimista ratkaisuissa





Kuntajakoselvitysten sesonki

1. Joka neljäs kunta mukana

Hankkeen aikana on käynnistynyt ennätysmäärä kuntajakoselvityksiä. Yht. 39 selvityksessä on ollut mukana 117 kuntaa - yli 1/4 kaikista kunnista. Kuinka moneen yhdistymiseen selvitykset johtavat, on vielä vaikea ennustaa.

2. Neljä selitystä

Kuntajakoselvitysten suureen määrään on vaikuttanut ainakin: 1) Kuntien kovat haasteet 2010-luvulla tiedostetaan aikaisempaa paremmin, 2) Kunnat haluavat itse olla aktiivisia muutosjohtajia, 3) Kunnat haluavat varmistaa yhdistymisavustusten nykyisen määrän yhdistymällä vuoden 2007 alusta, 4) Sisäasiainministeriön esiselvitysavustuksilla oli kannustava merkitys ryhtyä selvittämään kunta liitosten edellytyksiä.

3. Alueellisia eroja

Kuntajakoselvitysten lukumäärissä huomattavia alueellisia eroja. Eniten selvityksiä Pirkanmaalla (7), Keski-Suomessa (5) ja Pohjois-Pohjanmaalla (5). Keski-Pohjanmaa kahteen selvitykseen osallistuu 8/12.

4. Mukana myös monikuntaliitosselvityksiä

Yleensä yhdistymiselvitykset 2 tai 3 kunnan hankkeita. Käynnissä olevissa merkille pantavaa, että 6 selvityksessä vähintään 5 kuntaa. Kuntamäärällä mitattuna suurin hanke on Salon seudun 11 kunnan selvitys. Toiseksi suurin Hämeenlinnan seudun 7 kunnan selvitys.

Kuntaliitosselvitykset ja niihin osallistuneet kunnat alueittain 2005 ja 2006.



| ALUE (kuntien yhteismäärä) | Tapaukset | Kunnat |
|----------------------------|-----------|------------|
| 1. Pääkaupunkiseutu (4) | 0 | 0 |
| 2. Uusimaa (24) | 2 | 8 |
| 3. Itä-Uusimaa (10) | 0 | 0 |
| 4. Varsinais-Suomi (54) | 2 | 16 |
| 5. Satakunta (26) | 4 | 8 |
| 6. Kanta-Häme (16) | 1 | 7 |
| 7. Pirkanmaa (33) | 7 | 17 |
| 8. Päijät-Häme (12) | 0 | 0 |
| 9. Kymenlaakso (12) | 0 | 0 |
| 10. Etelä-Karjala (12) | 0 | 0 |
| 11. Etelä-Savo (20) | 2 | 4 |
| 12. Pohjois-Savo (23) | 1 | 2 |
| 13. Pohjois-Karjala (16) | 0 | 0 |
| 14. Keski-Suomi (30) | 5 | 15 |
| 15. Etelä-Pohjanmaa (26) | 4 | 11 |
| 16. Pohjanmaa (18) | 2 | 5 |
| 17. Keski-Pohjanmaa (12) | 2 | 8 |
| 18. Pohjois-Pohjanmaa (40) | 5 | 10 |
| 19. Kainuu (10) | 1 | 2 |
| 20. Lappi (21) | 1 | 4 |
| Yhteensä | 39 | 117 |

Jos selvitykseen osallistuneet kunnat ovat eri maakunnista, selvitystapaus on merkitty siihen maakuntaan, missä on selvityksen käynnistänyt kunta tai ryhmän suurin kunta. OHJELMA KESTÄVÄÄN HYVINVOINTIIN





Ylikunnalliset palvelurakenteet

1. Kuntarakenteen ja palvelurakenteen kytkentä

Alueiden omissa muutosmalleissa näkyy kuntarakenteen ja palvelurakenteen välinen kytkentä. Jos alue keskittyy kuntarakenteiden uudistamiseen, niin silloin se kiinnittää vähemmän huomiota ylikunnallisiin palvelurakenteisiin ja päinvastoin.

2. Seutukuntien rooli vaihtelee

Eräissä maakunnissa, esim. Varsinais-Suomessa ja Kanta-Hämeessä, seutukunnilla on muutoksessa keskeinen rooli ja samalla maakuntataso jää vähemmälle huomiolle.

3. Päijät-Hämeellä oma ”maakuntamalli”

Aluekuntamallin sijasta Kainuun mallin tyyppiset ratkaisut herättivät enemmän mielenkiintoa. Maakunnan rooli korostui esim. Pohjanmaan asiantuntijaryhmän mallissa. Päijät-Hämeen näkökulma: tavoitteeksi asetettiin yksi, maakunnan kokoinen kunta.

4. Tilaaja-tuottaja -mallilla erilaisia käyttötarkoituksia

Alueiden kysymys- ja tehtävärungossa pyydettiin kannanottoja myös palveluiden järjestämis- ja tuottamistapoihin. Arvioinnit tilaaja- ja tuottajamallin käyttömahdollisuuksista olivat melko yleisellä tasolla. Joukosta erottui Kymenlaakson muutosmalli, jossa tilaaja-tuottajajärjestelmällä oli korostuneen keskeinen rooli.



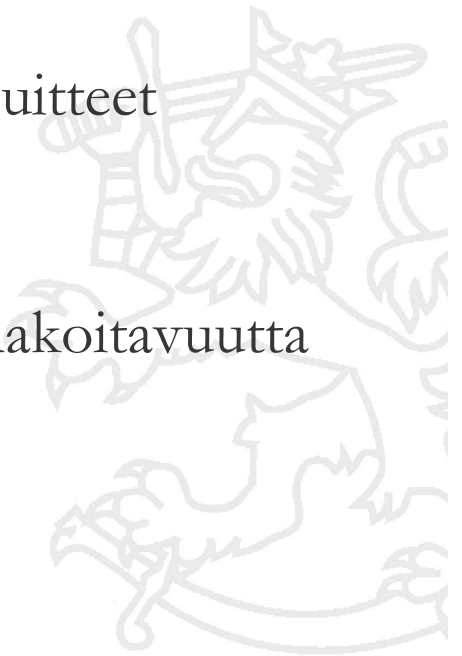
Toimenpidekehikko aluevaiheen pohjalta





Ratkaisujen reunaehdoja ?

- Kuntien liitokset vapaaehtoisesti
- Kunnilla verotusoikeus ja yleisvastuu
- Palvelut eritelty lähi-, alue- ja ylikunnallisiin
- Yhteistyörakenteita tarvitaan joka tapauksessa
- Alueellisten ominaispiirteiden huomioiminen – puitteet mahdollistavat erityyppisiä ratkaisuja
- Alueellisen elinkeinopolitiikan mahdollistaja
- Rahoitusratkaisut yksinkertaistavat ja lisäävät ennakoitavuutta





Viisi vaatimusta puitelaille

1. Sekä suunnittelu- että toimeenpanolaki, eli laissa kuvataan riittävän täsmällisesti ja velvoittavasti uudistuksen lopputulos. Poliittiset päätökset uudistuksen keskeisestä sisällöstä tehdään jo lakia hyväksyttäessä.
2. Puitelaki määrittää valmistelun aikataulun siten, että uudistuksen täytäntöönpano voidaan käynnistää jo 1.1.2009.
3. Puitelaissa tulee määrätä uudistuksen valmistelusta, eli laissa annetaan selvät määräykset uudistuksen jatkovalmistelusta ja sen edellyttämästä lainvalmistelutyöstä eri ministeriöissä.
4. Puitelaissa huomioidaan kunta- ja palvelurakenteiden merkittävän uudistamisen tarve ja laissa edellytetään toimenpiteitä kuntarakenteiden uudistamiseksi, kuntien yhteistyön kehittämiseksi, palveluiden organisoimiseksi, ylikunnallisten palveluiden kokoamiseksi ja tehostamiseksi sekä hallinnan ja ohjauksen vahvistamiseksi.
5. Puitelaissa otetaan huomioon alueelliset erityispiirteet Helsingin metropolialueella, suurten kaupunkien alueella, ruotsinkielisillä ja saamenkielisillä alueilla, pitkien etäisyyksien kunnissa ja suurten taloudellisten ongelmien kunnissa.



Toteutusvaihe / 1

- 2006
 - puitelain eduskuntakäsittely
 - sektorikohtainen substanssivalmistelu puitelain pohjalta, aineistoa uuteen hallitusohjelmaan
- 2007
 - puitelaki voimaan 1.1.2007
 - lainvalmistelu ministeriöissä
- 2008
 - vaalilainsäädäntö voimaan
 - kunnat ja alueet valmistautuvat muutoksen toteuttamiseen
 - kunnallisvaaleissa syksyllä sovelletaan uutta vaalilakia





Toteutusvaihe / 2

- 2009
 - vahvemmat kunnat ja kuntien yhteistoimintaelimet aloittavat toimintansa 1.1.
 - monet uusista laeista asuvat silloin voimaan
- 2010-2011
 - lainsäädännön toimeenpano
 - uudistuksen toteutuksen seuranta

